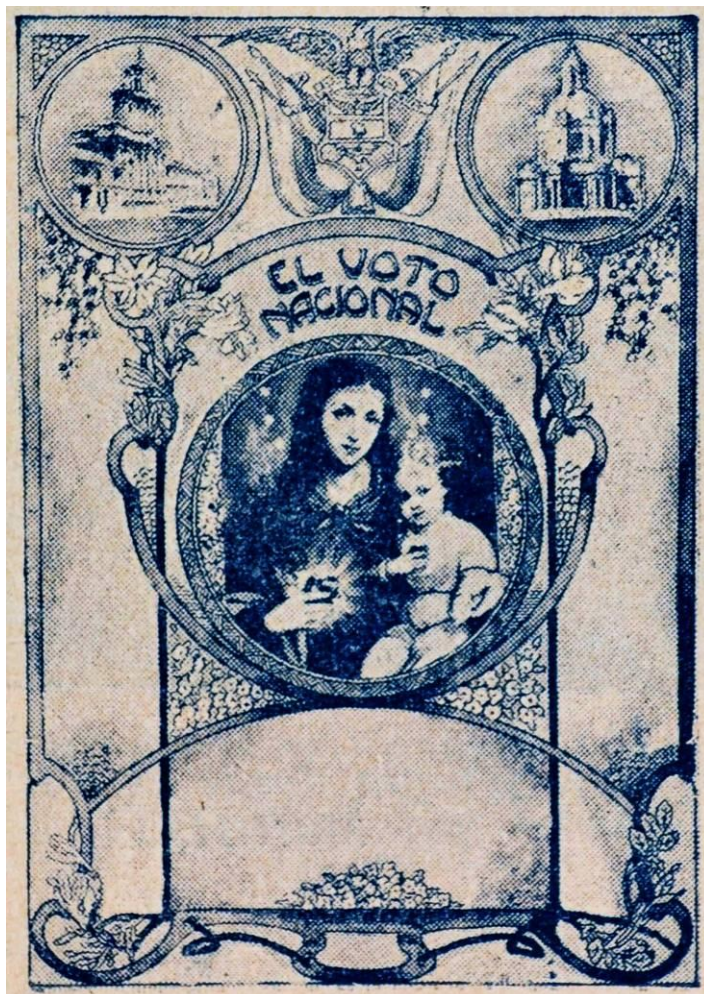


**DIAGNÓSTICO DEL ESTADO DE CONSERVACIÓN DE LOS BIENES MUEBLES DE
LA IGLESIA DEL SAGRADO CORAZÓN DE JESUS**

- BASÍLICA MENOR DEL VOTO NACIONAL



Corporación Proyecto Patrimonio

Bogotá, Febrero de 2013

PRESENTACIÓN

Este documento tiene por objeto presentar por categoría de objetos, el diagnóstico del estado de conservación de los bienes muebles de la Basílica Menor del Sagrado Corazón o Iglesia del Voto Nacional y las posibles acciones de conservación preventiva o tratamientos de conservación y restauración que éstos requieran de manera prioritaria. Soportado en el análisis de deterioros que afectan cada una de las categorías de bienes muebles, pretende pues ser una guía para establecer prioridades y niveles de intervención para los bienes muebles de la Iglesia del Voto Nacional. Realizado por las restauradoras de Bienes muebles María Paula Alvarez y Lina Esmeralda Castillo a principios del año 2013, es uno de los productos que la Corporación Proyecto Patrimonio entrega a la Universidad Nacional como parte de la ODS No.1726/12 buscando nutrir el Plan Especial de Manejo y Protección de la Iglesia del Voto Nacional que la Universidad está realizando con el Instituto Distrital de Patrimonio.

Como fue establecido en el preinventario de Bienes Muebles de la Iglesia del Voto Nacional, para noviembre de 2012 fueron registrados 616 bienes muebles pertenecientes a 13 categorías que se describen en la siguiente tabla:

GRUPO	SUBGRUPO	NOMENCLATURA CODIGACIÓN	CANTIDAD
ARTÍSTICO	PINTURA AL ÓLEO	APO	11
ARTÍSTICO	PINTURA MURAL	APM	32
ARTÍSTICO	ESCULTURA	AE	183
ARTÍSTICO	VITRAL	AV	22
ARTÍSTICO	ARTES GRAFICAS	AG	1
UTILITARIO	OBJETOS (METALICOS) RELACIONADOS CON EL CULTO	UOM	35
UTILITARIO	ORNAMENTOS LITÚRGICOS E INDUMENTARIA RELIGIOSA (TEXTILES)	UOT	101
UTILITARIO	MOBILIARIO	UM	150
UTILITARIO	INSTRUMENTOS MUSICALES	UI	3
UTILITARIO	OBJETOS RELACIONADOS CON EL INMUEBLE	URI	44
DOCUMENTAL	MONOGRÁFICO	DM	1
DOCUMENTAL	GRÁFICO	DG	2
DOCUMENTAL	HISTÓRICO	DH	31
			616

Esta colección de bienes muebles presenta unas problemáticas en términos de

conservación del patrimonio en las que inciden factores de diversa índole, medioambientales (temperatura, humedad, iluminación, ventilación y contaminación atmosférica), humanos (limpiezas o intervenciones inadecuadas, depósito o manipulación inadecuados, falta de mantenimiento y vandalismo), relacionados con deterioros del inmueble contenedor (filtraciones de humedades, humedades ascendentes) y factores intrínsecos (corresponden con aquellas condiciones materiales y técnicas de los objetos que favorecen el deterioro), entre otros.

La relación de los factores anteriormente descritos con los deterioros que se evidencian en los bienes muebles de la Iglesia del Voto Nacional aparece descrita en el siguiente diagnóstico. Dicho diagnóstico, soportado en el análisis detallado de los deterioros y la frecuencia con la cual aparecen en cada categoría de objetos (ver Anexo), recoge además algunos de los aspectos más relevantes de la información y valores contenidos en las diferentes categorías de bienes muebles, el tipo de deterioro que presentan y las labores de mantenimiento e intervención que deberían considerarse para asegurar su conservación.

1. PINTURA AL ÓLEO

El templo cuenta con 10 pinturas al óleo de gran formato realizadas por el Maestro Ricardo Acevedo Bernal, 8 de éstas decoran el cielorraso y las 2 restantes se encuentran en la parte central del templo en las capillas de Ibagué y Pamplona. Estas obras, por estar situadas en la nave central, ser de buena factura, ser documento de la historia del arte colombiano de la presencia de los claretianos en el Templo¹, y mostrar escenas representativas de la vida de Jesús, que tienen un fuerte poder de identificación² del programa iconográfico del Templo del Voto Nacional, presentan reconocidos valores históricos, estéticos y simbólicos.

Estas obras tienen una alta calidad estética que se ha visto afectada por procesos de alteración cromática ocasionados por la oxidación de la capa de barniz que se ha oscurecido o pasmado hasta el punto de dificultar la lectura formal de las obras, así como la alteración cromática de algunos pigmentos de las capas pictóricas. Este tipo de alteraciones están relacionadas con factores intrínsecos como calidad y tipo del barniz y de las pinturas usadas por el Maestro Acevedo Bernal.

Puntualmente las pinturas ubicadas en los 8 módulos entre columnas y arcos del cielorraso de la nave central han sufrido además deterioros localizados que consisten en rasgaduras, faltantes relacionados con pérdida tanto de material de las capas pictóricas como de soporte textil, pérdida de tensión de los lienzos, alabeamiento de los tirantes que constituyen los bastidores, halos y manchas blanquecinas localizadas en especial en los extremos de las obras.

¹ Muchos de estos lienzos incluyen en sus composiciones a personajes tan importantes dentro de la comunidad claretiana como el Padre Pueyo de Val quien estuvo a cargo del templo en 1911.

²Decreto 763 de 2009. Art. 6. Enciso 10. En:

<http://www.alcaldiabogota.gov.co/sisjur/normas/Norma1.jsp?i=35447>



Pinturas al óleo con deterioros como faltantes, bastidores marcados y manchas de humedad en Septiembre de 2012

Los factores que han ocasionado estos deterioros corresponden a daños y arreglos en la cubierta que dieron paso a filtraciones de humedad y caída de materiales en el reveso de las pinturas deteriorándolas. En las fotografías que se presentan a continuación muestran dos tomas una de septiembre de 2012 y la otra de febrero de 2013 que evidencian cómo los trabajos realizados en la cubierta ocasionaron daños al cielorraso y acentuaron los deterioros de las pinturas.



Cielorraso nave central, módulo 7 de oriente- occidente en Septiembre de 2012



Cielorraso nave central, módulo 7 de oriente- occidente en Febrero de 2013

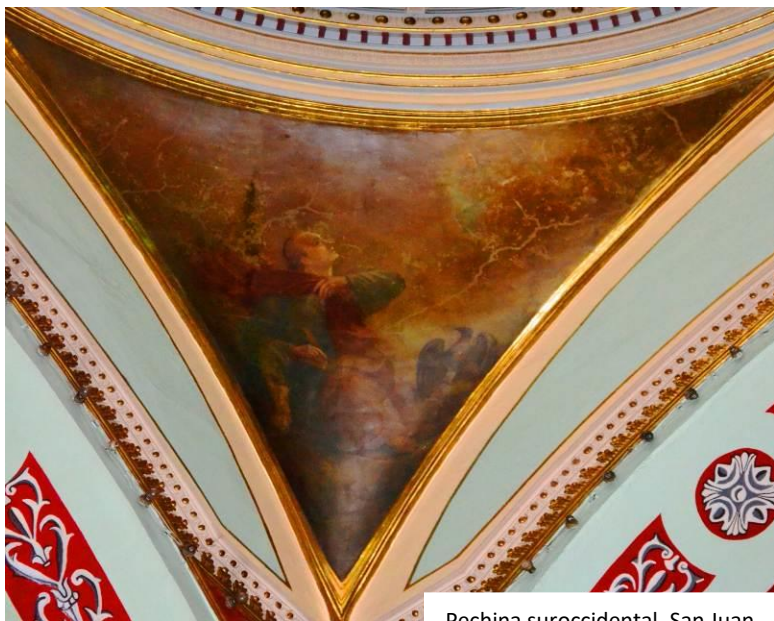
Estas pinturas necesitan urgentemente de una protección por el reverso que las aíse de las intervenciones y el microambiente de la cubierta, pues en los dos últimos meses han aumentado los deterioros en las pinturas. Adicionalmente y considerando que presentan faltantes y levantamientos de capa pictórica se hace necesario plantear con urgencia su intervención. Dicha intervención debería considerar labores de conservación orientadas a la estabilización de estas capas pictóricas, el cierre de rasgaduras y faltantes de soporte textil y la recuperación de los bastidores, así como procesos de restauración orientados a restituir los valores estéticos de las obras.

En esta categoría cabe destacar que dos de las pinturas que fueron incluidas por el inventario de COLCULTURA en 1993, actualmente no se encuentran en el Templo debido a que fueron trasladadas a la sede de Bosa de la Comunidad Claretiana y adicionalmente un lienzo que se registró en 1993 como pintura de las Almas del Purgatorio del que no se tiene noticia alguna.

2. PINTURA MURAL

La pintura mural del interior del Templo del Voto Nacional está conformada por diseños no figurativos de colores blanco, gris y negro sobre fondo azul claro, beige y dorado que se repiten a lo largo de los muros, cielorraso y bóvedas con detalles que se adaptan a las formas de cada uno de los espacios, integrándolos y reforzando la unidad arquitectónica de la Iglesia. Además en las 4 pechinas que se forman entre los arcos del presbiterio y el tambor de la cúpula fueron pintadas representaciones figurativas de los cuatro evangelistas. Con la información consultada en este estudio no fue posible establecer la época en la cual fueron realizadas o la autoría del conjunto de las pechinas y de la pintura decorativa del Templo, sin embargo, una fotografía tomada por Gumercindo Cuellar del interior del templo de 1938, muestra que para esa fecha ya existía la actual pintura mural decorativa de los arcos, módulos y bóvedas. Es posible que dicha pintura mural haya sido elaborada en 1923, momento en el cual se amplió la iglesia con la construcción del crucero.

En particular la pintura mural ubicada en las 4 pechinas ostenta una calidad artística y estética de exaltar, las composiciones de cada una de las escenas tiene cantidad de elementos y atributos que constituyen el programa iconográfico de los 4 evangelistas bíblicos. No obstante, su apreciación



Pechina suroccidental. San Juan

estética y formal se dificulta actualmente por la alteración cromática que han sufrido a causa del marcado oscurecimiento, posiblemente de una capa de protección o barniz aplicado en un proceso de restauración documentado en las fichas de inventario de

COLCULTURA en 1993, por lo cual hoy se observan en tonos marrones que impiden incluso reconocer los personajes y sus atributos. Dos de las pechinas también presentan grietas que atraviesan las pinturas y tienen sus fases separadas acumulando suciedad y material particulado.

En la pintura que decora las cornisas y bóvedas de las capillas y los brazos sur y norte, los motivos geométricos se disponen en relación al punto central de donde cuelga la luminaria que consiste en una lámpara en forma de bomba. Alrededor de la roseta se diseñaron secuencias concéntricas inspiradas en las azucenas como flores simbólicas de los tres integrantes de la Sagrada familia. De estas formas se desprenden racimos de arabescos que rodean a cada lado de la roseta un ángel putis. Las bóvedas se ven limitadas por los arcos y las cornisas que están decorados por secuencias que interceptan formas alargadas y espinosas en colores gris y negro dispuestas en frisos acorazonados de color rojo, como una simplificación y geometrización del Sagrado Corazón de Jesús. Los anteriores elementos añaden a esta pintura valores simbólicos que refuerzan el programa iconográfico manifiesto en muchos de los bienes muebles de la iglesia del Voto Nacional.

El estado de conservación de la pintura mural que decora estos espacios se ha visto afectada por suciedad y material particulado, eflorescencias salinas, halos de color marrón y gris, levantamientos y pérdidas de capa pictórica, y, en algunos casos faltantes de soporte, todo lo anterior ocasionado por humedad proveniente de filtraciones.

En los dos primeros módulos, de oriente a occidente, entre columnas de la nave central, se observaban para octubre de 2012, incluso oquedades a causa de estallido de los muros, los cuales han sido aprovechados por palomas que han establecido en estos espacios sus nidos y diariamente se les observa picando los morteros para ampliar los vacíos, arrojando al suelo fragmentos de los materiales constitutivos de las pinturas murales e incluso de las molduras que componen los capiteles de las columnas y cornisas. En estas zonas resulta también evidente la acumulación y chorreones de palomilla que aporta gran acidez a la superficie mural



Avanzado deterioro de la pintura mural en la Capilla Panamá que muestra efflorescencias salinas, manchas de humedad, levantamientos y faltantes de capa pictórica

Se suma a lo anterior los arreglos que se realizaron en la cubierta recientemente que ocasionaron nuevas pérdidas y deterioros en la pintura mural del cielorraso. Muestra de ello son las fotos tomadas en septiembre de 2012 y luego en febrero de 2013



Cielorraso nave central, módulo 6 de oriente- occidente en Septiembre de 2012



Cielorraso nave central, módulo 6 de oriente- occidente en Febrero de 2012

Los arreglos realizados en la Iglesia recientemente incluyeron también la pintura de zonas muy deterioradas. Por ejemplo en el brazo norte se aplicó pañete respetando los colores existentes, pero sin un previo saneamiento de los muros. Este tipo de intervenciones han sido frecuentes en la Iglesia, muchas veces sin buenos resultados. De hecho en la pintura mural ubicada en las capillas de la Policía Nacional, Manizales, Socorro, Tunja, Antioquia, Santa Marta, Cartagena, brazo sur y brazo norte, se identificaron repintes de una factura de menor calidad que la pintura original y que modifica el diseño original.



Pintura mural repintada con faltantes en la Capilla Socorro

Las calas estratigráficas realizadas en el marco de éste proyecto y cuyo informe fue presentado en septiembre de 2012, soportan la observación directa y evidencian en muchos puntos de la pintura mural la existencia de repintes.

De la misma manera que para la categoría anterior, para la pintura mural se hace necesario establecer un proyecto de intervención que contemple primero que todo el saneamiento de los muros y luego sí la restauración de la pintura mural. Dicha intervención debería considerar procesos de conservación en zonas originales que permitan eliminar sales, manchas y suciedad, así como recuperar la capa pictórica fijando los sectores con levantamientos, resanar y reintegrar zonas con faltantes de capa pictórica, base de preparación y soporte.

Adicionalmente la intervención debe proponer un proceso de presentación estética para las zonas intervenidas con repintes que permita una lectura unitaria del conjunto y la recuperación de formas decorativas y gama cromática empleadas en la pintura original.

3. ESCULTURA

Esta es la más numerosa de las categorías del inventario de Bienes Muebles de la Iglesia del Voto Nacional pues cuenta con 183 bienes muebles dentro de los cuales se encuentran las esculturas policromadas que comprenden los pedestales y esculturas en madera y yeso que se ubican en las capillas, el crucero, la sacristía, y su depósito. Además, los relieves escultóricos adosados al inmueble como los ángeles, anagramas, escudos y viacrucis que conforman la yesería y finalmente, las esculturas y relieves de la fachada en cemento y piedra.



AE167 Pedestal

En términos generales, las esculturas exhibidas en las capillas y el crucero del Templo así

como aquellas almacenadas en la sacristía y usadas para las procesiones o la conmemoración de fiestas especiales se destacan por sus valores simbólicos y su significación cultural. Es de resaltar que las esculturas más veneradas por los visitantes y la comunidad cercana al Templo resultan ser el Sagrado Corazón que se expone durante el mes de julio, y esculturas presentes en las capillas como son la Virgen del Carmen, la Asunción de la Virgen, la Crucifixión y la Virgen de las Angustias.

Las esculturas ubicadas en las capillas tienen además reconocidos valores históricos y estéticos, dados por su antigüedad, autenticidad y la buena factura de las tallas importadas de Europa que presentan detalles anatómicos realistas, ritmo y movimiento dado por la disposición de las posturas de los cuerpos y los pliegues de sus indumentarias. Las esculturas en madera muestran un trabajo técnico de tradición española por sus ensambles de caja y espigo que desafortunadamente se han desajustado, dejando espacios donde se ha acumulado suciedad e insectos. Algunos ensambles cuya función era unir a las esculturas elementos como alas, rayos y cruces se han fracturados ocasionando la separación y pérdida de éstos elementos. Se observa también un trabajo de policromía de alta calidad tanto en las esculturas talladas como en las moldeadas, caracterizado por tornasolados, encarnados brillantes complementados por ojos de vidrio y trabajo en hojilla dorada con técnicas como esgrafiado, brocado y estofado. No obstante, éste trabajo se ve opacado por capas superficiales de suciedad.

Tanto las esculturas en madera como las de yeso presentan deterioros como acumulación de material particulado y hollín de los velones que los fieles ofrendan diariamente lo cual ha ennegrecido el anverso de las esculturas ubicadas en los nichos, ambos deterioros relacionados con la falta de un programa de mantenimiento. De hecho tanto el espacio de almacenamiento de estas esculturas en la sacristía como los nichos de las capillas, no están incluidos en el programa de limpieza del personal de aseo.

Algunas de estas esculturas presentan además deterioros como faltantes en zonas más expuestas como los dedos de las manos y las bases, y ensambles rotos o desajustados, relacionados con condiciones inadecuadas de depósito y manipulación.

Finalmente las esculturas que presentan repintes usualmente corresponden con aquellas que salen de procesión o que se encuentran en las capillas y presentan una fuerte devoción. Dichos repintes parecen haber sido elaborados con el fin de renovar las esculturas y darles un mantenimiento. Estas intervenciones, sin embargo, resultan inadecuadas en la medida en que no fueron documentadas, presentan menores calidades técnicas y sólo cubren las zonas frontales, ocultando en muchos casos decoraciones como los estofados con hojilla dorada y plateada, de gran valor estético.

Las esculturas antes descritas conforman un primer grupo dentro del cual se pudo determinar que existen varios conjuntos escultóricos:

- a. Pesebre en yeso con figuras de aprox. 60 cm de alto en promedio, ubicado en la zona de depósito de la sacristía. Este conjunto en yeso se encuentra casi completo cuenta con 11 figuras (EA135, AE138, AE142, AE145, AE147, AE149, AE150, AE154, AE155, AE156 y AE157) y por su factura parece ser antiguo y de buena calidad, de hecho la policromía tiene detalles en estofado con hojilla dorada.



AE135 Virgen
y Mula

Se encuentran almacenadas en distintos espacios del mueble donde permanecen guardados en condiciones inadecuadas pues allí se hallan rodeados de suciedad y expuestos a deterioros por el roce y la caída de objetos más grandes y pesados, de hecho debido a ello presentan faltantes y suciedad generalizada que ha cubierto detalles en hojilla.

- b. Pesebre en yeso con figuras de aprox. 40cm de alto en promedio, ubicado en la zona de depósito de la sacristía. Este conjunto escultórico se encuentra incompleto y tiene 6 figuras (AE143, AE144, AE146, AE148, AE151 y AE152). Presenta suciedad y material particulado acumulado en superficie



AE151
María

además de faltantes especialmente en las bases. Como en el caso anterior, las piezas de éste pesebre se encuentran almacenadas en un mueble que muestra la falta de limpieza y la carencia de un programa de aseo junto con numerosas esculturas y candelabros, razón por la cual presentan una mayor acumulación de suciedad y faltantes.



AE159
Virgen

c. Pesebre de aprox 140cm que se encuentra incompleto, cuenta con 8 esculturas en yeso de buena factura y con evidentes valores estéticos, cuyas peanas resultan similares a las de las esculturas provenientes del taller del Arte Cristiano importadas en 1920 de Ollot, Gerona, España. Las esculturas (AE136, AE137, AE140, AE153, AE159, AE163, AE181 y AE183) de éste pesebre presentan faltantes puntuales, suciedad y material particulado depositado en superficie. Como en los casos anteriores, el hecho de que se almacenen en el mismo mueble estrecho junto con candelabros metálicos muy pesados, que se

han caído sobre las esculturas y otros elementos, y que allí no se realice aseo periódico, ha ocasionado deterioros como faltantes de partes vulnerables y extremos de las esculturas como dedos, narices, bordes de túnicas y bases.

Existen en la colección de bienes muebles de la Iglesia del Voto 4 esculturas de pesebre cuyas características formales no parecen corresponder con ninguno de los 3 pesebres anteriores descritos. Estas figuras seguramente se exhiben en diciembre indistintamente junto con las demás figuras y corresponden al Ángel AE160, Ángel AE161, Pastor AE139 y



AE133
Niño
Jesús

Niño Jesús AE133. Estas esculturas además de su ciedad superficial, presentan buen estado de conservación, sin embargo se encuentran almacenadas bajo las mismas condiciones inadecuadas y por tanto corren riesgo de sufrir otros deterioros. Otro de los conjuntos escultóricos encontrados en la Iglesia del Voto Nacional es el de la Sagrada Familia constituido por las esculturas del Sagrado Corazón de Jesús (AE10), la Virgen Inmaculada (AE05) y San José (AE09) que fueron importadas desde la Casa Rius de Barcelona según firma incisa. En el estudio histórico se pudo determinar que estas tres esculturas fueron concebidas como conjunto, en tanto estuvieron dispuestas durante las dos primeras décadas del siglo pasado en el altar, de modo que el Sagrado Corazón presidía el Templo desde el retablo mayor, y junto a la mesa de altar a la derecha se encontraba la Virgen Inmaculada y a la izquierda San José. Su autenticidad, antigüedad y función



AE10 Sagrado
Corazón de Jesús



AE05 Virgen Inmaculada

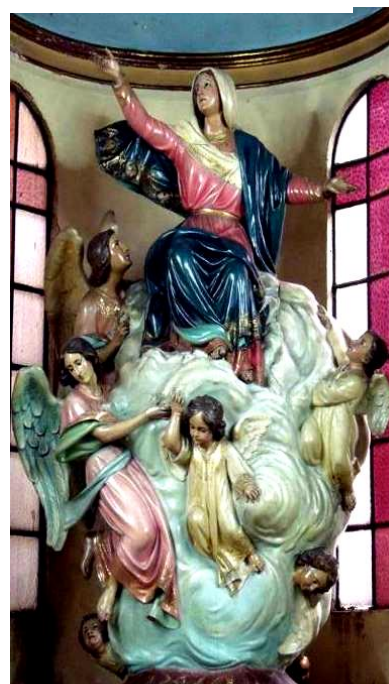
inicial, en tanto que son vestigio de la devoción al Sagrado Corazón en la que fue inspirada la construcción del Templo, ponen de manifiesto los valores históricos de éste conjunto. A la llegada del retablo mayor importado del taller Granda de Madrid en 1952, la imagen del Sagrado Corazón fue llevada a la sacristía y la Virgen María y San José a los nichos de los brazos sur y norte respectivamente, lo



AE09 San José

cual desmiembra el conjunto y altera el programa iconográfico de la Sagrada Familia. Hoy en día la imagen del Sagrado Corazón es exhibida en el mes de julio época en la cual recobra sus valores simbólicos. Es importante mencionar también los valores estéticos de estas esculturas donde el trabajo de talla resulta anatómicamente proporcionado y destacado, al igual que la buena factura de las esculturas cuya policromía tiene detalles en hojilla, brocados, esgrafiados y ojos de vidrio. Las tres esculturas se encuentran en buen estado de conservación.

e. La familia Mariana. Conjunto conformado por la escultura de la Asunción de la Virgen (AE15) ubicada en el retablo de la capilla de Cali, y las imágenes de San Joaquín y Santa Ana (AE22) actualmente ubicadas en el retablo de la capilla de Santa Marta. La documentación histórica de este conjunto evidencia el fervor con el que se recibieron estas esculturas en el Templo a su llegada desde Barcelona España, así como su trayectoria desde 1919 hasta los años 30s tiempo en el cual se exhibieron juntas en la capilla de Cali, con la Virgen en el centro y Santa Ana y San Joaquín a los lados del nicho.



Esculturas AE15 Asunción de la Virgen

Actualmente las esculturas permanecen en capillas separadas, razón por la cual hoy el programa iconográfico de la Familia Mariana no es claro. Sus valores estéticos dados tanto por la calidad de la talla como de la policromía están siendo afectados por el exceso de suciedad y material particulado que se ha depositado en superficie, sumado a capas de pintura localizadas que podrían corresponder a repintes que han sido aplicados sobre detalles de brocados y

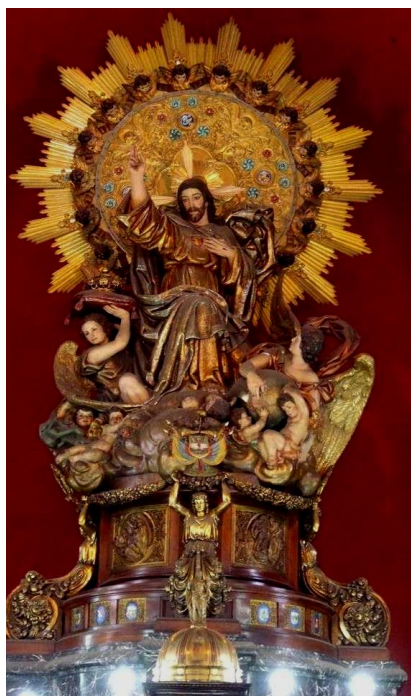


Esculturas AE22 San Joaquín v Santa Ana

esgrafiados en hojilla dorada. Los ensambles de distintas partes de las esculturas también se encuentran desajustados.

Las otras esculturas ubicadas en los nichos de las capillas y en el Altar (AE01, AE02, AE03, AE08, AE11, AE12, AE13, AE14, AE16, AE17, AE18, AE19, AE20, AE21, AE23, AE24, AE25) se destacan también por trabajos de alta calidad técnica y material producto del trabajo de talleres españoles y portugueses de dónde fueron entre la década de los 20s y 50s, las cuales conservan las firmas o marquillas de sus talladores. Son esculturas con reconocidos valores estéticos, históricos y simbólicos con deterioros como suciedad, faltantes y repintes.

Las esculturas restantes resultan ser más recientes, posiblemente de la segunda mitad del siglo XX, algunas de ellas son obra de un taller español, El Arte Cristiano, que como se encontró en la documentación histórica comenzó a ofrecer obras a menor costo en yeso con estructura metálica y textil (AE06, AE158, AE173 y AE174). Estas se ubican actualmente en la zona de depósito de la sacristía, en espera de la Semana Santa donde algunas se exhiben en los pasos del Viacrucis. Los deterioros más recurrentes en estas esculturas son suciedad, y pequeños faltantes en zonas riesgosas como bases y manos.



AE01 Monumento
al Sagrado Corazón



AE14 San Judas Tadeo



AE174 San Vicente Ferrer

Considerando las características de cada una de las esculturas y conjuntos hasta acá descritos y los factores que inciden en su deterioro, se hace necesario por un lado, mejorar las condiciones de depósito y exhibición adecuando los espacios, estableciendo rutinas de limpieza de éstos y capacitando al personal encargado para su manipulación. Por otro lado, es importante realizar labores básicas de conservación que permitan solucionar deterioros como desajustes y en caso de conseguir los recursos, establecer procesos de intervención particulares en aquellas esculturas donde los faltantes y repintes están afectando los valores estéticos.

El interior de la iglesia del Voto Nacional está decorado por un trabajo en yesería rico en formas y de alta calidad técnica con figuras de gran detalle dentro de las que se destacan los viacrucis (AE80 a AE93), los anagramas de María y de Jesús Hostia Sagrada que se encuentran en los arcos de los brazos sur y norte y de las capillas (AE42 a AE79), los escudos que rematan cada una de las capillas (AE94 a AE108) y los ángeles putis que decoran los arcos entre módulos del transepto y los brazos sur y norte (AE109 a AE131).

Todos estos relieves escultóricos de buena factura, elaborados en yeso y con estructura textil y metálica, han sido atribuidos al taller Ramelli por sus valores estéticos. De acuerdo a la documentación fotográfica encontrada aparecen referenciados desde 1916 al igual que la pintura mural.

Actualmente presentan un regular estado de conservación por cuanto tienen deterioros como suciedad superficial, algunos repintes y faltantes que dejan ver la estructura metálica que los sostiene.



Viacrucis AE89 con faltante



Faltantes y suciedad en el Angel AE121 y repinte del Angel AE130

De hecho, la yestería se ha visto afectada por los problemas de humedad de los muros que han ocasionado pérdidas absolutas y faltantes parciales en algunos de los relieves por el comportamiento diferencial entre el yeso y el metal de la estructura bajo el efecto de la oxidación.



Faltantes relacionados con humedad en Anagrama AE52



Escudo AE105 con suciedad y faltante de mas del 50%

Deterioros como la suciedad superficial son debidos a la falta de un programa de mantenimiento que asegure la limpieza de las superficies arquitectónicas. La carencia de éste programa y el hecho de que las intervenciones de las superficies arquitectónicas en la iglesia se hagan de manera espontánea y desordenada, sin la supervisión de un profesional de la Conservación, son la causa de que algunos yesos hayan sido repintados y otros no y que la manipulación inadecuada de andamios haya ocasionado pérdidas y faltantes en algunas de las piezas. Mientras se realizaba este inventario fue posible documentar cómo la inadecuada manipulación de andamios ocasionó la pérdida de parte de una de las inscripciones:



Inscripción Medellín en buen estado en octubre de 2012. Pérdida de mitad de la inscripción para febrero de 2013

De la misma manera como se había planteado para la pintura mural, para la yesería sería necesario plantear un proyecto de intervención que contemple la solución de problemas de humedad en los muros, la limpieza de los yesos y la restitución de partes faltantes con su consecuente reintegración cromática. Dicho proyecto debería de igual manera evaluar los repintes existentes para proceder bien sea a recuperar las capas originales subyacentes, o a reintegrarlas considerando el recuperar la unidad formal del conjunto mural.

An esta categoría pertenecen también las principales esculturas y relieves de la fachada, es decir, las 4 esculturas que representan a San Luis Beltrán, Santo Toribio, San Pedro Claver y Santa Rosa de Lima, los cuatro santos americanos del artista argentino Atehortúa (AE27 a AE30), los 4 ángeles con anagrama (AE37 a AE40), los 6 escudos (AE31 a AE36) y la escultura del Sagrado Corazón que remata la torre del reloj (AE41).



AE41 Sagrado Corazón

Todas ellas fueron emplazadas entre 1911 y 1915 y constituyen un conjunto con valores de representatividad, autenticidad e identificación del templo para la ciudad donde se conjuga lo histórico, estético y simbólico. De hecho el programa iconográfico de estas imágenes habla del Sagrado Corazón de Jesús, la orden claretiana y el arzobispado de Bogotá que intercedieron a favor del Voto Nacional.

Estas esculturas en la actualidad se están viendo afectadas por musgos, líquenes y plantas en crecimiento, sumado a una gran cantidad de palomilla acumulada en las superficies y oquedades de la fachada. Algunas de las esculturas tienen faltantes y zonas que evidencian el ennegrecimiento, la presencia de sales y la decohesión del soporte.



Ángeles AE38 y AE39 donde se evidencian faltantes, eflorescencias, decohesión, suciedad y ennegrecimientos



Escudos AE33 y AE32 donde se evidencian excrementos de paloma, eflorescencias, suciedad y ennegrecimientos

AE29 San Luis Beltrán con suciedad, biodeterioro y un gran faltante en el costado izquierdo.



Los deterioros antes mencionados están asociados directamente con la exposición de estos bienes a la intemperie y la contaminación, y la falta de un programa de mantenimiento que considere la eliminación de biodeterioro, el control de las palomas y la limpieza periódica que evite la acumulación de material particulado.

Un proceso de intervención que aborde la fachada debería así pues considerar el estudio detallado de algunos de los deterioros y su solución. Por ejemplo sería necesario evaluar la presencia de sales y realizar desalinización, en caso de que existan. De igual manera evaluar el biodeterioro y aplicar un tratamiento y control. Además debería hacerse la consolidación de zonas decohesas, el resane de faltantes y la limpieza de las superficies.

4. VITRALES

Los vitrales que decoran la Iglesia del Voto Nacional se agrupan en tres conjuntos:

1. Los 14 vitrales que decoran las capillas (AV1 a AV14) fueron diseñados por el maestro Ricardo Acevedo Bernal y representan cronológicamente a 14 filósofos, teólogos y santos pertenecientes a los siglos IV a XIX. Fueron elaborados artesanalmente en Francia y España, información que se presenta en la firma: *“MaumeJean Freres Paris RueMezout, 6 Madrid Castellana 64 Sebastián”* y aparecen referenciados desde 1916, lo que les otorga valores documentales e históricos. Se destacan además sus valores técnico y estético, la gama de colores, y formas que le confiere a cada escena un toque singular. Si bien estas obras presentan suciedad generalizada que ha opacado sus colores, así como acumulación de palomilla en la base,



San Francisco Solano AV13

se encuentran completos y sus uniones parecen estables. Corresponden con zonas que se encuentran por fuera del mantenimiento y el programa de limpieza de la Iglesia por ser de difícil acceso.

2. Los 7 vitrales (AV15 a AV21) que decoran el coro y los brazos norte y sur del crucero son posteriores a los anteriores y fueron realizados por *“Vitrales Artísticos de Colombia, Cali”*. Son testimonio del desarrollo del arte vitral en Colombia y presentan valores estéticos



Vitrales AV15, AV16 y AV17 ubicados en el brazo norte del crucero

dados por una amplia paleta de colores brillantes y un manejo sutil de las luces y sombras.

Tienen sin embargo deterioros relacionados con deficiencias en la técnica de elaboración pues las uniones no son lo suficientemente gruesas para cubrir completamente varias de las fases de los vidrios. Esto ha ocasionado en varios de los vitrales de los brazos sur y norte faltantes que afectan los valores estéticos y la lectura del programa iconográfico allí presentado. El vitral del coro también presenta un faltante y varios vidrios se encuentran fuera de su posición.



Regina Apostolorum AV20
donde se evidencian
suciedad y faltantes

3. El vitral de la cúpula, (AV22) fue elaborado en vidrios de color que se aprecian desde el interior del templo. Es de factura inglesa, data de 1938 y por su dimensión y características formales es una de las piezas de mayor impacto en la decoración del templo. Si bien se conserva relativamente en buen estado, en la parte inferior de la cúpula algunos de los vidrios originales se



Vitral AV22 donde se aprecian a la derecha vidrios reemplazados

perdieron y fueron reemplazados con vidrios transparentes lo que le resta valores pues afecta su unidad. Estos faltantes seguramente están relacionados con movimientos de la estructura portante lo cual deja ver la urgencia de revisar esta zona de la iglesia verificando la estabilidad de los vidrios y solucionando los problemas que allí se

encuentren.

Considerando la suma de valores históricos, estéticos y simbólicos que hacen de los vitrales anteriormente descritos obras destacadas de alta calidad artística, que desarrollan un programa iconográfico con contenidos tanto filosóficos como teológicos y tienen presencia a lo largo de toda la estructura del templo, resulta prioritaria su conservación, tanto con medidas preventivas que disminuyan el riesgo de pérdida de más piezas como con labores de mantenimiento que busquen eliminar la suciedad, telarañas y palomilla que éstos tienen.

5. ARTES GRAFICAS

Esta categoría solo cuenta con una obra, se trata de una lienzografía reciente de la Virgen de Guadalupe, certificada por el Arzobispado Mexicano, lo cual le otorga el carácter de autenticidad y valores en la medida en que solo pocas imágenes ostentan en el mundo esta certificación. Es una imagen que tiene significación pues genera devoción por parte de los fieles y que se encuentra estable y en buenas condiciones de conservación. En la medida en que es una imagen impresa, es importante a futuro verificar si las tintas se ven afectadas por la exposición a la luz, que pueda ser ubicada en un espacio en el cual haya una menor incidencia de éste factor.



Imagen del Sagrado Ayate de Juan Diego
(Virgen de Guadalupe) AG01

6. OBJETOS (METALICOS) RELACIONADOS CON EL CULTO

El templo cuenta solo con 35 objetos metálicos relacionados con el culto. 30 de estos bienes corresponden a incensarios, cucharas, ciriales, vasijas, portahostias, patenas, copones y vinajeras que son de sencilla factura industrial, producidos en serie, y de

materiales no preciosos (aluminio y latón) que se mantienen estables y en buen estado de conservación.

Los 5 objetos restantes presentan valores a destacar. Se trata de dos copones, un cáliz, una custodia y el “Relicario del Beato Antonio María Claret” como

aparece inscrito en su base. Estos objetos fueron elaborados en metales como plata y oro o baño de éstos, tienen incrustaciones de piedras semipreciosas, figuras repujadas en plata o miniaturas en esmalte entastadas y presentan reconocidos valores estéticos y simbólicos lo que hace que los padres tengan especiales cuidados con ellos y los almacenen en la

casa cural. En particular el relicario es uno de los objetos de mayor importancia pues es portador de un trozo del brazo de este Santo que la comunidad Claretiana recibió de España como reliquia. Lastimosamente éste objeto ha sido sometido inadecuadamente a aplicaciones de brillametal, por lo que se observan residuos de pasta blanca acumulada en todas las hendiduras que precisan una limpieza y estabilización del soporte metálico.



Paten UOM03



Vasija para agua UOM31



Incensario UM04



Custodia UOM11



Copón UM09



INVENTARIO DE BIENES MUEBLES IGLESIA VOTO NACIONAL N° UOM 32 CORPORACION PROYECTO PATRIMONIO



Relicario del Beato Antonio María Claret UOM32

7. ORNAMENTOS LITÚRGICOS E INDUMENTARIA RELIGIOSA (TEXTILES)

La Iglesia del Voto Nacional cuenta con una colección de bienes textiles conformada por 101 objetos que pueden agruparse de la siguiente manera:

1. Ornamentos litúrgicos manufacturados. En este grupo se encuentran textiles bordados manualmente con hilos de colores e hilos metálicos que conforman imágenes de santos, el Sagrado Corazón o la Virgen María, además de decoraciones en punto de cruz. Dos de las casullas más antiguas se encuentran tejidas en telar y más de diez piezas fueron fabricadas en los telares españoles GARIN1820, casa reconocida por sus elaborados tafetanes, damascos y espolines artesanales; todo este trabajo le otorga valores técnicos y estéticos a estas prendas que se suman a los valores simbólicos e históricos dados en muchas de ellas por su antigüedad y significado.



Casulla UOT52

Estandarte UOT46

Capa pluvial UOT30

Cíngulo UOT43

Textiles de elaboración en telares y decoraciones a mano con bordados tejidos de punto y nuntura

2. Ornamentos litúrgicos de fabricación semindustrial. Son textiles constituídos por telas industriales como satines, tafetanes y algunos terciopelos sintéticos sobre los cuales se encuentran decoraciones o apliques bordados a mano en hilos de algodón de colores.



Casulla UOT47

Casulla UOT14

Capa pluvial UOT83

Canopeo para cruz procesional UOT41

Textiles de tela industrial con bordado manual y decoración con hilos metálicos.

3. Ornamentos litúrgicos de fabricación industrial. Estos objetos son de factura más reciente y no tienen detalles decorativos, son en su mayoría fabricados en Jacquard y satén industrial, y algunos de ellos se les han agregado ribetes y flecos en hilos metálicos que fueron retirados de otras prendas más antiguas hechas a mano, posiblemente con la intención de aumentar sus valores estéticos.



Estola UOT10

Casulla UOT03

Lienzo de altar UOT38

Paten UOT35

Casulla UOT15

Textiles de factura completamente industrial.

Desafortunadamente estos bienes se encuentran en inadecuadas condiciones de almacenamiento pues pese a que la Iglesia cuenta con un mueble para casullas, de buena calidad y apto para almacenar varios objetos (cuenta con más de 50 compartimientos), éste se encuentra destinado en su mayoría a almacenar herramientas de trabajo, carteleras de catequesis, papeles de pesebre e incluso cenizas de difuntos dispuestas en osarios y sólo 5 compartimientos se destinan para los textiles. Allí estos se acumulan unos sobre otros, sin ningún tipo de embalaje o protección, por lo que los materiales metálicos de hilos y herrajes de algunas prendas han causado manchas de oxidación en otras que se guardan conjuntamente, así como decoloración y transferencia de tintes de terciopelos rojos, azules y morados sobre casullas blancas.

Con excepción de los cinco textiles que presentaban infestación por hongos y fueron encontrados en el cuarto contiguo a la sacristía ubicado detrás del altar, la colección de bienes textiles se encuentra en relativo buen estado de conservación. Esto puede deberse, en parte a que en el siglo XX un grupo de piadosas se ocupaba del cuidado de estas prendas asunto que se evidencia con las intervenciones como encajes aplicados en el cuello, que tienen muchas de ellas, que fueron fijadas con costuras cosidas inadecuadamente generando tensiones y deformaciones puntuales. A pesar de ello, los deterioros más frecuentes de ésta colección son arrugas y dobleces, así como deterioro de detalles decorativos por apilamiento de las piezas que evidencian condiciones inadecuadas de almacenamiento.

Para la adecuada conservación de los bienes textiles del Templo, se hace pues necesario replantear su almacenamiento mejorando la distribución en la totalidad de los cajones del mueble para casullas, y evaluando posibles embalajes o sistemas de aislamiento entre las piezas. Además es importante realizar el control de las piezas textiles que presentaban infestación fúngica y que fueron desinfectadas preventivamente en octubre de 2012 con

alcohol etílico al 70% por aspersión, aireadas por 7 días, y almacenadas de manera adecuada en un cajón aislado de las demás piezas de la colección del mueble para casullas ubicado en la sacristía. Por último resulta urgente realizar una desinfección del armario ubicado en la esquina de la sacristía donde se ubican las prendas que más usan los párrocos que offician misas en el Templo y los cíngulos, pues en estos cajones se encuentran manchas de hongos que han infectado estandartes y banderas sobre los que se observan manchas e incluso micelio fúngico. Adicionalmente a los procesos de conservación preventiva anteriormente propuestos, sería recomendable contemplar un proyecto de intervención para los bienes más antiguos y de manufactura destacada de la colección textil que presentan deterioro de elementos metálicos dados por hilos rotos en los brocados, oxidación de broches y sistemas de cierre, faltantes de lentejuelas y canutillos, además para evaluar y solucionar las manchas y los efectos del biodeterioro.

8. MOBILIARIO

Esta categoría es la segunda más numerosa del inventario, cuenta con 150 objetos de diversas formas y funciones tales como confesionarios, pilas, retablos, el mobiliario del altar, lámparas, floreros, portavelas y candelabros.



Primer retablo UM28

Mueble para alfombra UM29

En este grupo se encuentran algunos de los objetos con mayor antigüedad en la iglesia, como son el primer Altar Mayor, hoy ubicado en la capilla de Popayán, los confesionarios y el mueble para alfombra. En general el mobiliario de la iglesia se encuentra expuesto en su mayoría al público cumpliendo además de la función utilitaria, una función decorativa que refuerza el discurso planteado por la pintura mural, los vitrales y la arquitectura misma. Gran parte de éste mobiliario fue importado de España de talleres como la Casa Rius de Barcelona y la Casa Granda de Madrid o elaborado por la Marmolería Italiana y el Maestro escultor Eugenio Vargas, lo que les otorga valores documentales e históricos relacionados con la autenticidad y originalidad.

En particular, el mobiliario del altar, producto de la Casa Granda de Madrid, se destaca por su riqueza tanto formal como técnica, con piezas como el Retablo mayor, los ambores en forma de águila y la balaustrada, el sagrario y el expositorio donde se observa una exquisita mezcla de mármol blanco, rosado y negro tallado y finamente pulido con mosaicos en lapizlázuli, relieves y pequeñas figuras en bronce fundido de inspiración griega que siguen el programa iconográfico de la devoción al Sagrado Corazón.



Expositorio UM09

Estos objetos se encuentran estables y presentan un buen estado de conservación, no obstante es importante mencionar que la balaustrada presenta un repinte dorado total.



Balaustrada UM07, Altar mayor Casa Granda

En cuanto al estado de conservación de los demás bienes muebles de ésta categoría fue posible determinar que objetos como los confesionarios y algunos retablos han sufrido fracturas o faltantes de algunas piezas salientes o ubicadas en los extremos, relacionados seguramente con las condiciones inadecuadas de manipulación. Además se evidencian repintes parciales o generales de baja calidad estética y técnica que posiblemente fueron realizados con la intención de renovar los objetos y para el caso de algunos retablos, cubrir los deterioros causados por eflorescencias salinas provenientes de humedades

ascendentes. Las pilas elaboradas en mármol, se han visto afectadas por suciedad, grietas y fracturas que perturban la apreciación de su destacado trabajo de talla y que probablemente aparecen por condiciones inadecuadas de manipulación y mantenimiento.



Confesionario UM02



Retablo Capilla Manizales UM18



Pila bautismal UM04

En cuanto a las lámparas, floreros y candelabros, éstas presentan suciedad superficial, desajustes y deformaciones, faltantes puntuales y excesos de brillametal aplicado en intervenciones inadecuadas, que se han acumulado en sus hendiduras. Dichos deterioros se relacionan con la falta de un programa de mantenimiento y de una capacitación en conservación para quienes realizan las labores de limpieza y mantenimiento en el Templo.



Portavelas UM 118



Araña de cristal, Granda, UM33

Florero UM99
Lámpara UM83

Pedestal UM110

Para el adecuado mantenimiento de los retablos en particular, se deberá realizar una limpieza en seco de las partes superiores de los retablos dos veces al año, para lo cual habrán de instalarse andamios de seis secciones apoyados sobre tablones o tapetes para proteger los pisos del templo y evitando a toda costa impactos u otras lesiones mecánicas en los muros y retablos de las naves. El retiro del polvo acumulado sobre las superficies horizontales altas se debe realizar con espátulas pequeñas para retirar las acumulaciones compactas y voluminosas, y el resto debe ser retirado con cepillo de cerdas suaves. Si es posible se ha de emplear como último paso la aspiradora para retirar las partículas de polvo de las esquinas y rincones.

Los muebles de madera de la Sacristía deberán ser empleados únicamente para el almacenamiento de los objetos relacionados con el culto, especialmente los textiles, con el fin de que los mismos se guarden adecuadamente, evitando así que por contacto entre unas prendas y otras se propicie la aparición de hongos y otros agentes patógenos-

9. INSTRUMENTOS MUSICALES

En la iglesia del Voto Nacional existen tres instrumentos musicales: el órgano tubular ubicado en el coro, un órgano de medio tono y un piano forte, los dos últimos ubicados en la sacristía. Estos instrumentos fueron usados especialmente a mediados del siglo XX cuando existió el Coro del Voto Nacional, del cual se encontraron numerosas partituras utilizadas para interpretar éstos instrumentos. Estos tres bienes fueron importados respectivamente de Bilbao, Milán y Turín, y presentan profusos detalles en madera tallada, y finos acabados como el interior grabado y entelado y las teclas con recubrimiento en marfil.



Órgano tubular del coro UI03

Se trata así de objetos con reconocidos valores históricos y estéticos. Hoy en día han perdido su función pues ninguno de éstos instrumentos funciona adecuadamente, presentan faltantes del recubrimiento en marfil de las teclas y están cubiertos por un exceso de polvo y suciedad además de telarañas en su interior ya que no están contemplados en el programa de aseo de la Iglesia. Si bien los instrumentos ubicados en la sacristía corren menos riesgos de deteriorarse, los instrumentos musicales son bienes muebles que deben ser considerados en los programas de mantenimiento e intervención que se emprendan en la iglesia. De hecho el órgano principal es uno de esos bienes muebles sobre los cuales debe llamarse la atención pues se encuentra muy expuesto. Los daños de la cubierta y el cielorraso generados en los últimos meses por los arreglos eléctricos han aumentado la cantidad de suciedad, polvo e incluso escombros en el órgano, y han acarreado manipulaciones inadecuadas pues los trabajadores han aprovechado para maniobrar el órgano, el cual emite chispas al encenderse. Considerando lo anteriormente planteado resulta importante considerar un proceso de intervención

para los instrumentos musicales que considere, por un lado su limpieza, la restitución de faltantes y su puesta en funcionamiento y por otro lado el establecimiento de un programa de mantenimiento que considere su revisión periódica.

10. OBJETOS RELACIONADOS CON EL INMUEBLE

A esta categoría corresponden 44 bienes muebles dentro de los cuales se encuentran el mosaico del piso central, el artesanado del coro, las puertas con talla o decoración, las campanas y el reloj del campanario, la custodia de la cúpula, las placas conmemorativas del sotocoro, las molduras de los marcos del cielorraso, y las columnas. Todos estos bienes muebles tienen una relación estrecha con la arquitectura, cumplen una función utilitaria, refuerzan el discurso iconográfico planteado en todo el templo, son testimonio de un cambio o un momento decorativo y son contenedores de valores históricos, estéticos y simbólicos. Buena parte de los bienes de esta categoría presentan un estado de conservación bueno, con deterioros puntuales que no afectan su estabilidad. Por ejemplo, las placas conmemorativas del sotocoro, que son de los objetos más antiguos de la iglesia pues datan de 1902, se conservan en su integridad o, la custodia que corona la cúpula del Templo desde 1938 y que por su dimensión resulta ser un referente urbano, presenta una pátina de oxidación natural que parece estable. De igual manera las molduras que constituyen los marcos de las pinturas del cielorraso elaboradas en yeso presentan pequeños faltantes localizados en algunos arabescos que no comprometen su estabilidad estructural. De las puertas decoradas o talladas sólo la principal ubicada a la entrada presenta faltantes de algunos apliques y la ubicada en el brazo sur tiene faltantes en los pedestales, rayones e inscripciones por vandalismo e inadecuada manipulación.

El mosaico del piso central, conserva sus colores y la firma de la Compañía de Pisos Hidráulicos Tobón en la entrada de la Iglesia acompaña la iglesia desde 1919 lo que le otorga reconocidos valores históricos. Dado que a la altura del presbiterio, algunas de las baldosas han sido fracturadas y dos de ellas se han perdido, se recomienda tomar medidas

preventivas que detengan este proceso.



Piso en mosaico de cemento URI06 y detalle del mosaico y la marca del fabricante. Estado de conservación en 2012

El artesanado que constituye el cielorraso del sotocoro, del que se conoce muy poco, presenta un trabajo en madera con módulos policromados y detalles en yeso. En cuanto a su actual estado de conservación se identificaron capas superpuestas de pintura a manera de repintes parciales, con diferentes tonos y una aplicación de baja calidad, además de tener algunas piezas fuera de su posición. Para garantizar su preservación y potencializar sus valores estéticos es necesario desarrollar el estudio detallado de éste bien que permita determinar el proceso de intervención adecuado.

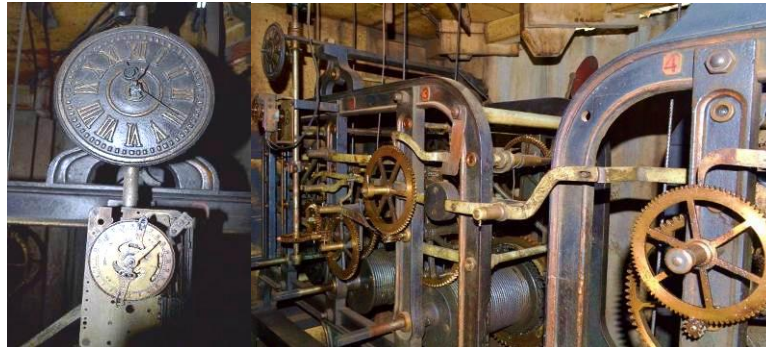


Artesonado del Sotocoro URI 07

Las dos campanas de mayor tamaño que se encuentra en el campanario fueron fundidas en bronce en 1960 y constituyen simbólica y estéticamente objetos de gran importancia,

puesto que imponen los ritmos de los oficios religiosos y están dedicados a la Virgen María y al Sagrado Corazón, imágenes que están además impresas en su superficie. En términos de conservación se encuentran en muy buen estado puesto que su constante movimiento y vibración reduce la acumulación de suciedad. No obstante, es necesario reforzar la estructura del suelo que permite acceder a éstas y al reloj para su mantenimiento, puesto que las tablas que la conforman se encuentran alabeadas, astilladas e inestables.

El reloj de factura alemana, junto con las tres campanas que constituyen su sonería datan de 1931 y 1938 respectivamente, tienen valores estéticos e históricos y su función les otorga valores simbólicos. Su correcto funcionamiento y su mantenimiento periódico, sumado a las instrucciones de cuidado que se mantienen en la puerta, han permitido su conservación. La actual imagen en resina que descansa en una bandeja de salida anexa al reloj cumpliendo las funciones de cucú y se activa al mediodía, parece posterior al resto del mecanismo y se encuentra bastante inestable. Por lo cual se recomienda su revisión.



Detalle del sistema de funcionamiento del reloj alemán de la torre del Templo



Campanas pequeñas traídas en 1931 de Alemania con detalle de la marca campanas

Las columnas que se encuentran en el transepto de la Iglesia tienen valores estéticos dados por la policromía, los detalles de los capiteles y los relieves en yeso que las decora. 14 de ellas (URI09 a URI22) tienen adosados los viacrucis en yeso mencionados en el



Columna URI15 Columna con ornamentación del encargo Granda URI23

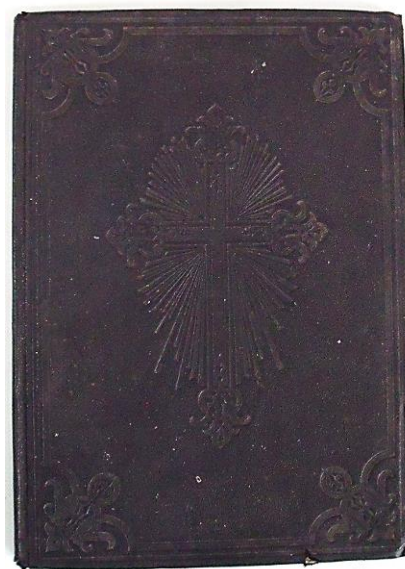
apartado de Escultura y las 4 que rodean el altar (URI23 a URI26) tienen adosados relieves en bronce que hacen parte del encargo de la Casa Granda que le adicionan valores a estos elementos. Si bien en general las columnas se encuentran en buen estado de conservación, presentan faltantes puntuales debidos a manipulaciones inadecuadas de andamios, eflorescencias salinas en el recubrimiento de granito fundido de las bases (el soporte original es de piedra) ocasionadas por humedades ascendentes y repintes, como aparece consignado en la prospección estratigráfica realizada en octubre de 2012. Para abordar estas problemáticas sería necesario solucionar los problemas de humedad ascendente, completar los estudios estratigráficos y plantear un proyecto de intervención integral

con la pintura mural y la yesería que de claridad sobre cómo abordar la presentación estética.

Considerando lo planteado con anterioridad, para garantizar la adecuada preservación de los bienes relacionados con el inmueble es necesario, por un lado la implementación de un programa de aseo y mantenimiento que los considere y, por otro lado, el desarrollo de algunos procesos de intervención específicos. El mantenimiento deberá contemplar el manejo cuidadoso de escaleras, andamios y otras estructuras y materiales cuando se realicen obras al interior del templo y considerar que los objetos utilitarios como el reloj, las campanas y puertas deberán revisarse una vez al año, mientras que en los objetos de uso cotidiano como el piso el mantenimiento deberá efectuarse semanalmente.

11. MONOGRÁFICO

Esta categoría consta sólo de un libro *“Missae Defunctorum”*, se trata de un Misal de Requiem o de defunción encuadernado en cuero con repujados dorados, marmolados, y decorado de las hojas con marco rojo e impresiones tipográficas en color sobre papel industrial. El libro data de 1938 y aunque se encuentra escrito en latín, es de factura francesa. Aún se encuentra en uso constante para las eucaristías en honor a los difuntos tanto recientes como de los que descansan en la cripta del templo. Se trata así de un objeto con valores históricos, estéticos y simbólicos, parte del cotidiano del templo. Su estado de conservación es bueno pues los padres lo disponen en un cajón exclusivo para este documento en el mueble para casullas de la Sacristía.



Missae Defunctorum DM01

12. GRÁFICO

Categoría constituida por dos bienes. El primero es una fotografía hallada en el depósito de la sacristía que documenta la visita del Papa VI a Colombia en 1968. La fotografía se encuentra enmarcada y tiene un vidrio brillante, no obstante presenta suciedad generalizada, condensación de humedad entre la enmarcación y la fotografía y manchas en el vidrio.



Fotografía DG01

El segundo bien es una impresión en tinta sobre papel industrial de la imagen de la Virgen de Guadalupe, que se encuentra enmarcada y con vidrio transparente y brillante. No se

tiene información de la época de adquisición, pero su factura industrial corresponde al siglo XX. Esta imagen cumple una función decorativa en la sacristía y se encuentra colgada en contacto directo con el muro sur de éste espacio lo que ha generado deformación de plano del soporte de papel.

Para asegurar la adecuada conservación de éstos dos bienes sería necesario mejorar las condiciones de depósito y exhibición y asegurar su mantenimiento eliminando el polvo.

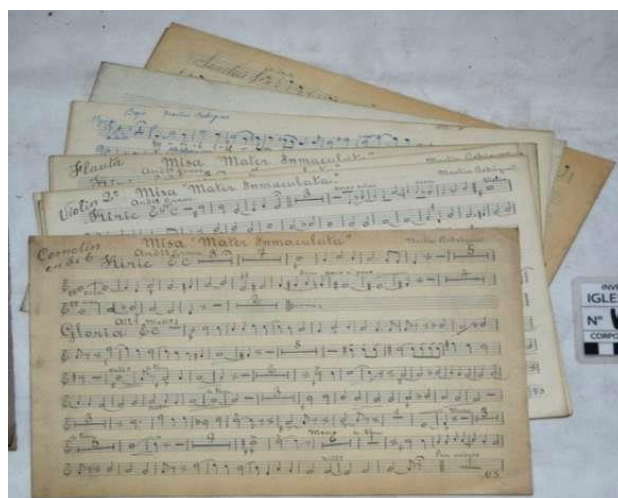


Imagen de la Virgen de Guadalupe DG02

13. HISTÓRICO

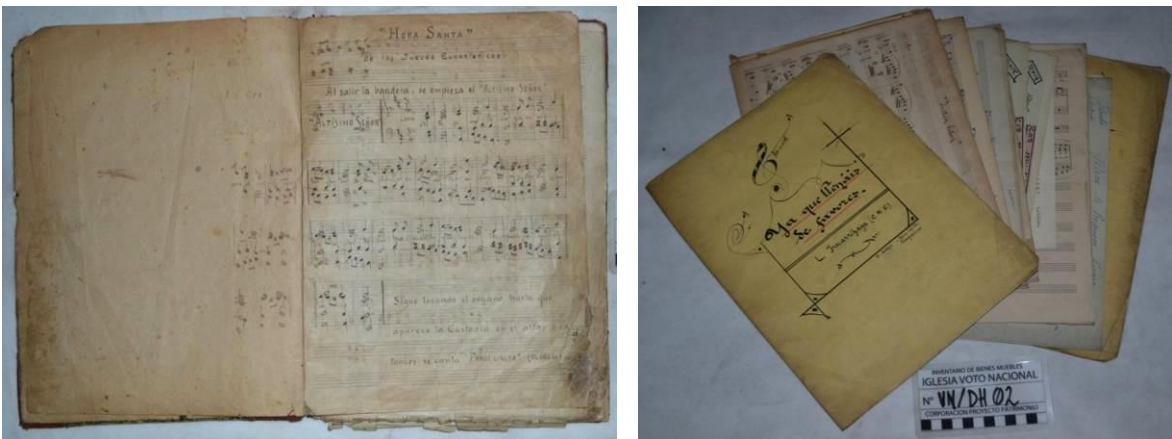
La categoría de bienes documentales de carácter histórico está conformada por 31 objetos que pueden agruparse en dos conjuntos: el primero es la colección documental histórica del Coro del Voto Nacional y el segundo es el documento Breve pontificio que dignifica la Iglesia al honor de Basílica menor del Sagrado Corazón de Jesús.

La colección del Coro está constituida por libros de música y folios sueltos que contienen partituras manuscritas. Éstos bienes documentales están ubicados en el coro al interior de un mueble y contienen las tonadas que eran interpretadas por el Coro del Voto Nacional. En general los libros de música son importados de Madrid, Londres y Leipzig. Las partituras son manuscritas en tinta con pluma, sobre papel industrial con pentagramas previamente impresos en tipografía, o también en pentagramas trazados manualmente. Los títulos indican piezas musicales para interpretar



Partituras manuscritas DH25

con flautas, cuerdas, violín, trompetas, bajo y el órgano tubular del Templo. Estos documentos se encuentran afectados principalmente por la suciedad generalizada y acumulada a lo largo de los últimos 50 años en que no ha funcionado el coro, tiempo durante el cual han sido almacenados de forma inadecuada en un mueble con desajuste de sus puertas. En algunos documentos también se observan manchas de humedad con halos marrones, biodeterioro, foxing, degradación y transferencia de tintas. La disposición inadecuada de los documentos, acumulados unos encima de otros, también ha ocasionado pliegues, dobleces y rasgaduras.



Algunos ejemplos de la Colección (DH24 y DH02) donde se aprecian deterioros como suciedad, transferencia de tintas, faltantes en los bordes y pliegues

La conservación de éstos documentos debería considerar el mejorar las condiciones y el lugar de almacenamiento. De hecho, el mueble en el que se encuentran está cerca del vitral con faltantes, es decir en un espacio con mucho polvo donde las condiciones medioambientales no son las adecuadas. Los documentos deberían entonces ubicarse en unidades cerradas de almacenamiento y se debería plantear un proceso de intervención que considere la estabilización y fijado de tintas, limpieza, desacidificación, recuperación de plano, resanes y reforzamiento de pastas y encuadernaciones.

En cuanto al otro bien de esta categoría, el Breve pontificio, consiste en un documento histórico circular que expone la dignificación de la Iglesia del Voto nacional al honor de Basílica menor del Sagrado Corazón de Jesús en 1964. Está firmado por el Papa y refrendado con la impresión del anillo del Pescador portado por el Papa Pablo VI. El actual

estado de conservación del documento se ha visto afectado por la humedad del muro al que se encuentra adosado que se condensa al interior del marco sellado con vidrio, lo cual ha generado contracción y dilatación del pergamino reflejando deformaciones de plano. Lo más grave del actual estado que presenta este Breve Pontificio es la degradación de tintas, en particular de color rojo que ya no es legible en varias palabras.



Documento Histórico DH01 que dignificó el templo como Basílica Menor el 14 de febrero de 1902

Para asegurar la conservación de éste documento resulta urgente cambiar las condiciones de exhibición y realizar un proceso de conservación que busque estabilizar y fijar las tintas y recuperar el plano.

CONCLUSIONES Y RECOMENDACIONES

La Iglesia del Voto Nacional cuenta con una amplia y compleja colección de bienes muebles con destacados valores estéticos, históricos y simbólicos que superan los 600 objetos y se encuentran distribuidos en diferentes espacios del Templo: la fachada, la cúpula y el interior del inmueble (cruceiro, sacristía y depósito de la sacristía).

El Inventario de Bienes Muebles realizado en octubre de 2012 permitió clasificar la colección en 13 categorías de bienes muebles y levantar los deterioros presentes en cada uno de estos bienes muebles. Luego con el análisis de los deterioros realizado para cada una de las categorías de bienes muebles (ver anexo) fue posible relacionar dicha información planteando una mirada general sobre los tipos de deterioros que hoy afectan la colección y determinar que estos implican tanto los estratos superficiales que atañen la imagen y lectura formal de los objetos, como los estratos constituidos por capas de preparación o soportes de los bienes, afectando su integridad y unidad estructural.

Dicha información y el estudio en campo llevado a lo largo de los últimos meses permitieron construir el presente diagnóstico y determinar que los principales factores de deterioro que afectan estos bienes muebles son de diversa índole y se encuentran asociados a numerosas problemáticas. En primer lugar la falta de mantenimiento y limpieza que sólo comprende el piso del transepto y las capillas, aunado al inadecuado manejo de la colección e inapropiado almacenamiento de los bienes muebles que no son exhibidos permanentemente responden al factor de deterioro antropogénico. Algunos deterioros relacionados con intervenciones inadecuadas realizadas directamente sobre los bienes, o sobre el edificio como los mantenimientos de la cubierta o los arreglos del sistema eléctrico que se han hecho sin brindar adecuada protección y aislamiento a los bienes, corresponden también con éste mismo factor antropogénico. En segundo lugar, los problemas de humedad del edificio tanto por filtraciones desde la cubierta como por

humedad ascendente en los muros por capilaridad, son factores de deterioro que han ocasionado deterioros en los muros, la fachada y la cúpula y han afectado objetos como los retablos y los bienes gráficos y documentales adosados a las paredes. Finalmente las condiciones medioambientales fluctuantes y la contaminación atmosférica así como los factores intrínsecos que implican técnicas o materiales deficientes, como el barniz de las pinturas al óleo o las uniones de algunos vitrales, son factores que se suman a los antes descritos.

Considerando la importancia de generar unos lineamientos que puedan direccionar la toma de decisiones a futuro en términos de conservación este diagnóstico planteó para cada una de las categorías de bienes muebles de la Iglesia del Voto Nacional, algunas recomendaciones.

Así, mientras todas las categorías requieren ser incluidas en un plan de mantenimiento y en el programa de limpieza del templo, en las categorías correspondientes a pinturas de caballete, pintura mural, escultura (particularmente el conjunto escultórico de la fachada y yesería), mobiliario, objetos relacionados con el inmueble, instrumentos musicales, los textiles referidos a ornamentos litúrgicos e indumentaria religiosa y los bienes documentales históricos, requieren de ampliar los estudios preliminares y el desarrollo de proyectos específicos de intervención.

De cualquier modo para garantizar la preservación de los bienes muebles de la Iglesia del Voto Nacional se hace prioritario revisar lo expuesto por este diagnóstico y plantear un Plan de conservación y manejo de la colección que además de considerar los proyectos antes mencionados, contemple:

- La solución de problemas de humedad en muros y cubierta
- Un programa de aseo y limpieza integral con la adecuada capacitación para el personal de mantenimiento.
- Medidas para mejorar las condiciones de depósito de los bienes que se encuentran en

los distintos espacios de la sacristía,

- El control de agentes biológicos principalmente de palomas y microorganismos
- El seguimiento del estado de conservación y ubicación de los bienes muebles por medio de la revisión y actualización del inventario dos veces al año.
- El registro de obras y actividades de mantenimiento que permita hacer un seguimiento en relación a responsable, técnicas y materiales empleados, duración de las obras y costo de las mismas.
- El registro de intervenciones realizadas en los bienes muebles que permita hacer un seguimiento en relación a responsable, técnicas y materiales empleados, duración de las obras y costo de las mismas.
- El desarrollo de estudios preliminares en algunos de los bienes muebles que puedan profundizar sobre deterioros como las eflorescencias salinas, el biodeterioro, la oxidación de los barnices, la solubilidad de las tintas, entre otros y complete la información aportada por la prospección estratigráfica permitiendo direccionar mejor los proyectos de intervención aquí planteados
- El planteamiento y desarrollo de programa de difusión e interpretación de los bienes muebles del Templo que posibilite su resignificación y permita, a través de publicaciones, plegables y ayudas informativas, acercar a los fieles y visitantes a los bienes muebles y la historia del Templo.
- Mejorar las condiciones de seguridad del sector y asegurar que en el Templo se garantice un ambiente de orden y tranquilidad.

ANEXO DEL DIAGNÓSTICO DEL ESTADO DE CONSERVACIÓN DE LOS BIENES MUEBLES DE LA
IGLESIA DEL SAGRADO CORAZÓN DE JESUS - BASÍLICA MENOR DEL VOTO NACIONAL

Análisis de Deterioros en la Colección de Bienes Muebles de la Iglesia del Voto Nacional

-Relación e incidencia de los deterioros por categoría de bienes muebles-

María Paula Alvarez y Lina Esmeralda Castillo
Corporación Proyecto Patrimonio
Bogotá, febrero de 2013

Como parte del diagnóstico del estado de conservación de los bienes muebles de la Basílica Menor del Voto Nacional, se hizo el levantamiento de los deterioros de los 616 bienes muebles de la Iglesia y en cada una de las fichas de inventario se consignó dicha información en el campo de observaciones. Este documento presenta el análisis cuantitativo de los deterioros que afectaban a finales de 2012 las distintas categorías en las que se clasifican los 616 bienes muebles.

Para este análisis cuantitativo se trabajaron dos variables:

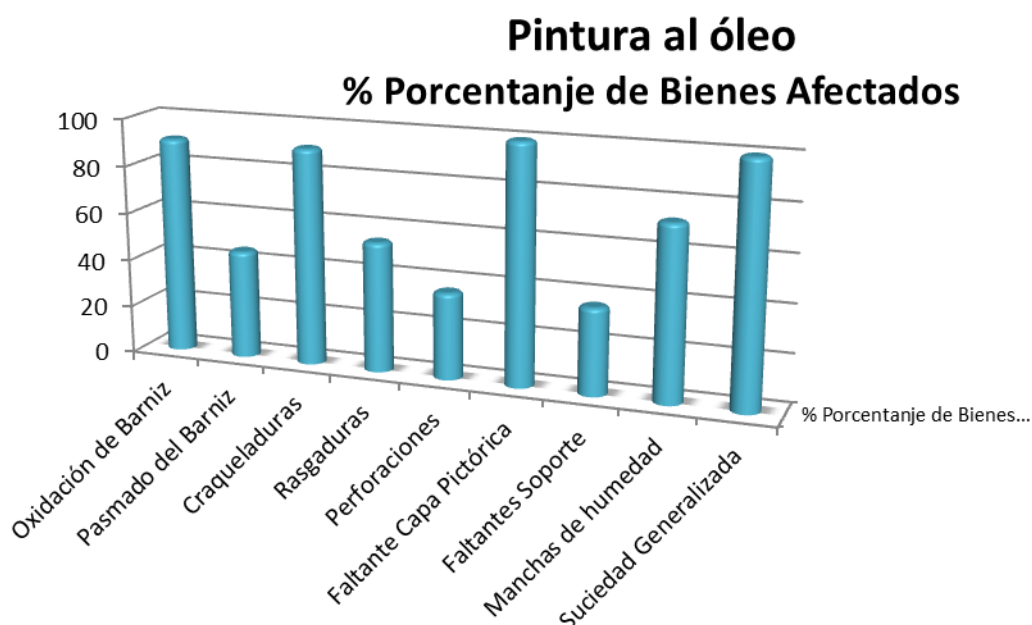
- a. Tipos de deterioros por categoría
- b. Porcentaje de bienes afectados por cada tipo de deterioro

Los datos se presentan en primer lugar en una tabla que relaciona los valores de ambas variables y en segundo lugar en un gráfico estadístico que permite comparar los diferentes tipos de deterioro, identificando cuáles tienen mayor y menor incidencia en cada una de las categorías de bienes muebles analizadas.

Dichas categorías corresponden a: pintura al óleo, pintura mural, escultura, vitral, objetos (metálicos) relacionados con el culto, ornamentos litúrgicos e indumentaria religiosa (textiles), mobiliario, instrumentos musicales, objetos relacionados con el inmueble, artes gráficas, gráfico, histórico y monográfico. Considerando que la categoría escultura presentaba deterioros tan diversos, correspondientes a los diferentes materiales constitutivos de los relieves y esculturas (madera, metal, yeso, cemento y piedra) El análisis fue realizado de manera diferenciada para aquellas esculturas y relieves que se encuentran al interior de la Iglesia y los que se encuentran en la fachada.

1. PINTURA AL ÓLEO

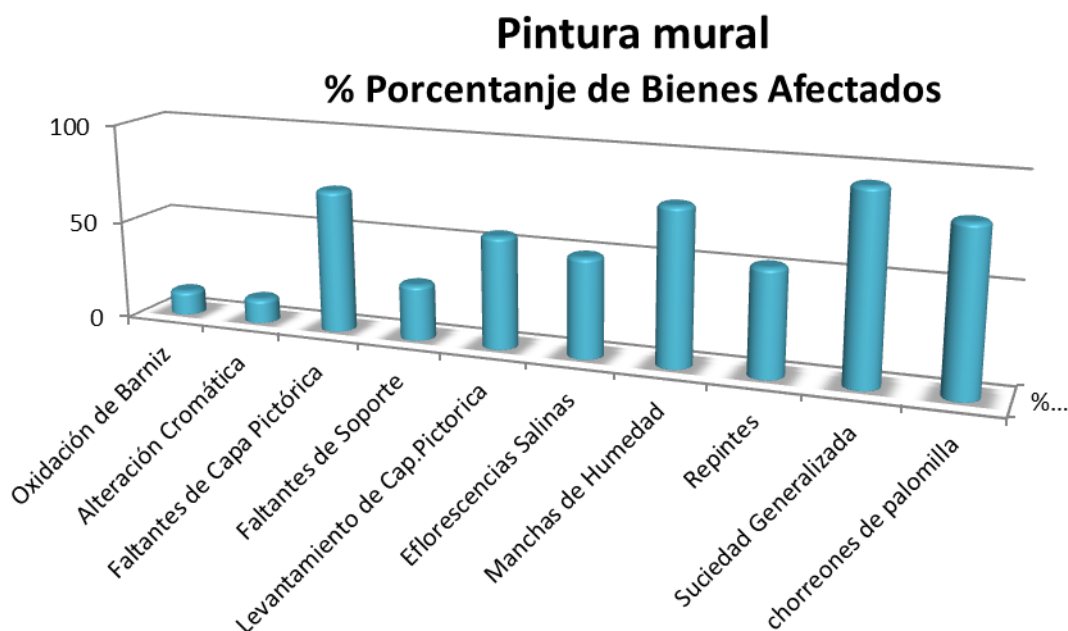
		INDICADORES DE DETERIORO								
		Oxidación de Barniz	Pasmado del Barniz	Craqueladuras	Rasgaduras	Perforaciones	Faltante Capa Pictórica	Faltantes Soporte	Manchas de humedad	Suciedad Generalizada
PINTURA AL ÓLEO	# Cantidad de Bienes Afectados	10	5	10	6	4	11	4	8	11
	% Porcentaje de Bienes Afectados	91	45	91	55	36	100	36	73	100



Los deterioros que más afectan la categoría de pintura al óleo en la Iglesia del Voto Nacional están relacionados con problemas de filtraciones en la cubierta y reparaciones sin medidas preventivas que aislaran y protegieran las pinturas, afectando todos los estratos constitutivos de las obras pictóricas. Por ejemplo, la capa de protección y acabado de las obras, el barniz, presenta oxidación en el 91% de las pinturas, seguida por el pasmado a causa de la humedad que se observa como capa blanquecina. En el estrato que constituye las imágenes, es decir la capa pictórica, los deterioros con mayor incidencia son los faltantes, la suciedad generalizada, las craqueladuras y manchas de humedad con halos marrón. En un promedio del 40% de afectación de la totalidad de las pinturas, también se presentan deterioros que comprometen la estabilidad de las obras a nivel estructural y estético, como por ejemplo rasgaduras, perforaciones y faltantes de soporte.

2. PINTURA MURAL

		INDICADORES DE DETERIORO									
		Oxidación de Barniz	Alteración Cromática	Faltantes de Capa Pictórica	Faltantes de Soporte	Levantamiento de Cap.Pictórica	Eflorescencias Salinas	Manchas de Humedad	Repintes	Suciedad Generalizada	chorreones de palomilla
PINTURA MURAL	# Cantidad de Bienes Afectados	4	4	23	9	18	16	25	17	30	26
	% Porcentaje de Bienes Afectados	13	13	72	28	56	50	78	53	94	81



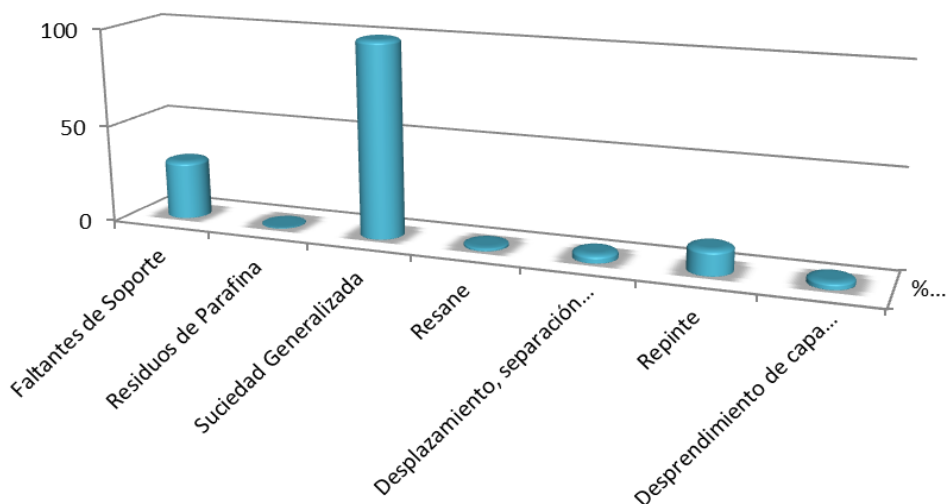
Los deterioros que afectan la Pintura Mural de la Iglesia del Voto Nacional están relacionados directamente con problemas de filtraciones desde la cubierta que ha incrementado gravemente el nivel de humedad contenida en los muros, así como intervenciones que se realizaron aplicando pañetes y repintes sin previo saneamiento de los muros, afectando en algunos casos estéticamente los diseños originales. Estos factores inciden en el estado de conservación de todos los estratos de la pintura mural. En el estrato que contiene las imágenes y diseños, se presentan en un promedio del 82% de incidencia, deterioros como levantamientos y faltantes de capa pictórica, repintes, manchas de humedad con halos marrón, chorreones de palomilla y suciedad generalizada. En un promedio del 45% de afectación de la totalidad de las pinturas, se presentan deterioros que comprometen todos los estratos de las pinturas a nivel estructural y estético, como

por ejemplo eflorescencias salinas y faltante de soporte por estallido de muros aprovechados por las palomas para anidar.

3. ESCULTURA

		INDICADORES						
		Faltantes de Soporte	Residuos de Parafina	Suciedad Generalizada	Resane	Desplazamiento, separación o desajuste	Repinte	Desprendimiento de capa pictórica
ESCULTURAS AL INTERIOR	# Cantidad de Bienes Afectados	50	1	166	3	7	21	6
	% Porcentaje de Bienes Afectados	30	0,6	100	1,8	4,2	13	3,6

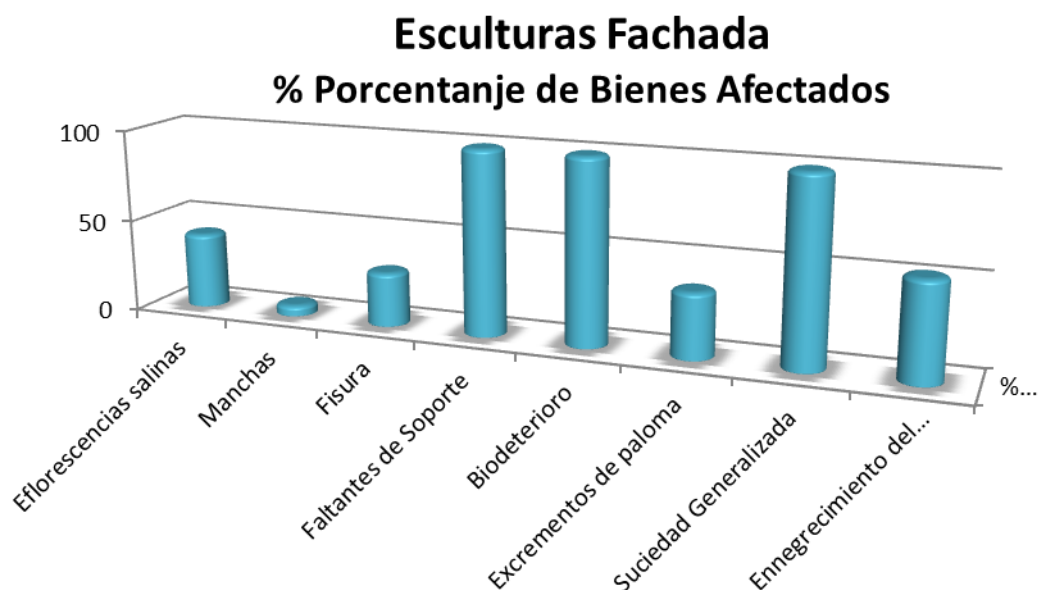
Esculturas al interior
% Porcentaje de Bienes Afectados



Los deterioros que más afectan las esculturas policromadas ubicadas al interior de la Iglesia del Voto Nacional están relacionados directamente con problemas de mantenimiento y manipulación que han ocasionado deterioros que afectan la capa pictórica como la suciedad generalizada y repintes; así como deterioros que comprometen todos los estratos de las pinturas a nivel

estructural y estético en un promedio de afectación del 22% de las esculturas, como por ejemplo faltantes de soporte y desplazamiento, separación o desajuste de partes y ensambles. En el caso de las esculturas policromadas en yeso, los faltantes están asociados a problemas de humedad en los muros.

		INDICADORES DE DETERIORO							
		Eflorescencias salinas	Manchas	Fisura	Faltantes de Soporte	Biodeterioro	Excrementos de paloma	Suciedad Generalizada	Ennegrecimiento del soporte pétreo
ESCULTURAS FACHADA	# Cantidad de Bienes Afectados	7	1	5	17	17	6	17	9
	% Porcentaje de Bienes Afectados	41	5,9	29	100	100	35	100	53

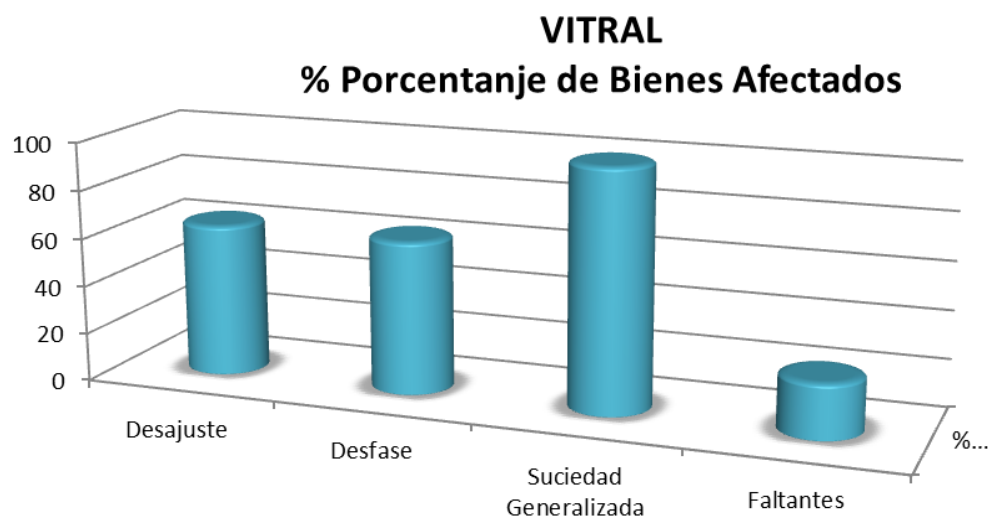


Los deterioros que más afectan las esculturas ubicadas en la fachada y exterior de la Iglesia del Voto Nacional están relacionados con los efectos de la intemperie, falta de mantenimiento y colonización biológica, incidiendo directamente el soporte pétreo o de cemento que constituye

estos bienes. Lo anterior se encuentra afectando tanto estética como estructuralmente su estabilidad por deterioros como biodeterioro, faltantes de soporte, y suciedad generalizada en el 95% de las esculturas, y en un promedio del 45% de las obras se presentan deterioros como eflorescencias salinas, ennegrecimiento del soporte, excrementos y nidos de paloma y fisuras.

4. VITRAL

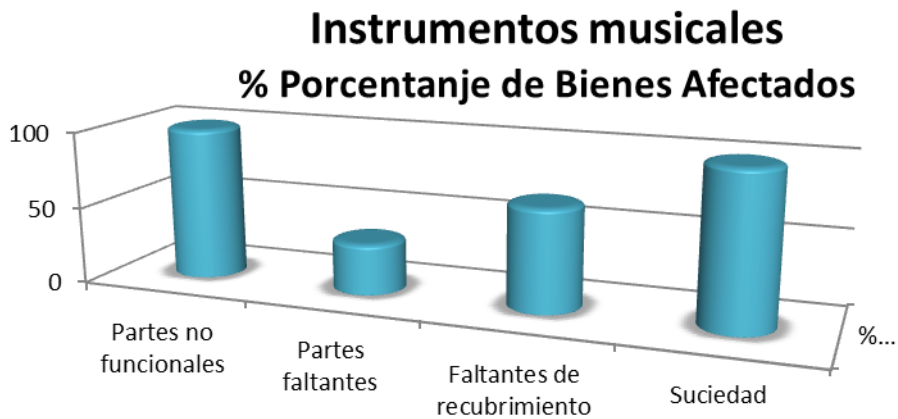
		INDICADORES DE DETERIORO			
		Desajuste	Desfase	Suciedad Generalizada	Faltantes
VITRAL	# Cantidad de Bienes Afectados	14	14	22	5
	% Porcentaje de Bienes Afectados	64	64	100	23



Los Vitrales de la Iglesia del Voto Nacional presentan en general suciedad generalizada. Específicamente los vitrales que presentan deterioros que afectan las obras a nivel estructural y estético son las vidrieras ubicadas en el coro, los brazos sur y norte. Estas obras presentan desajuste de las uniones, desfase y faltantes, deterioros que afectan tanto la estabilidad el soporte vítreo, como la unidad de la imagen contenida en la capa pictórica.

5. INSTRUMENTOS MUSICALES

		INDICADORES DE DETERIORO			
		Partes no funcionales	Partes faltantes	Faltantes de recubrimiento	Suciedad
INSTRUMENTOS MUSICALES	# Cantidad de Bienes Afectados	3	1	2	3
	% Porcentaje de Bienes Afectados	100	33	67	100

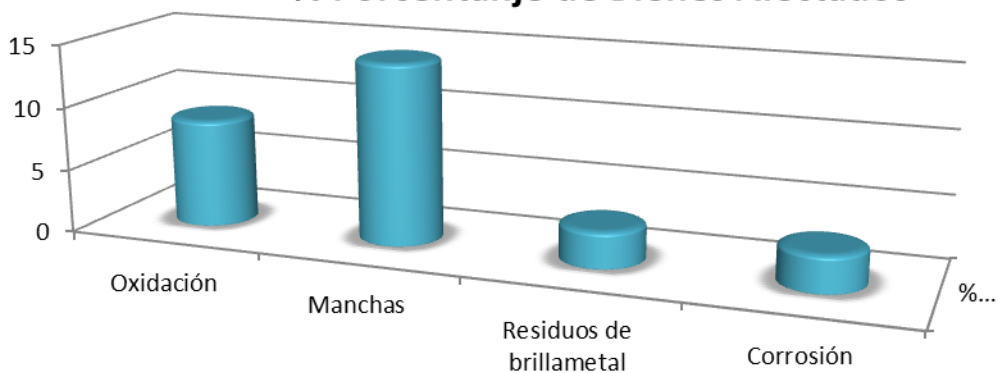


Los instrumentos musicales de la Iglesia del Voto Nacional consisten en dos órganos uno tubular, otro de medio tono y un piano fuerte. Los tres se encuentran gravemente afectados por dos factores de deterioro: el primero, por falta de mantenimiento y limpieza que se refleja en la acumulación de suciedad, material particulado y telarañas. El segundo, por desuso y manipulación inadecuada que ocasionó la pérdida de la funcionalidad en todos los instrumentos, faltantes de partes o de recubrimiento del marfil de las teclas y problemas del sistema eléctrico del órgano principal.

6. OBJETOS RELACIONADOS CON EL CULTO

		INDICADORES DE DETERIORO			
		Oxidación	Manchas	Residuos de brilla metal	Corrosión
OBJETOS RELACIONADOS CON EL CULTO	# Cantidad de Bienes Afectados	3	5	1	1
	% Porcentaje de Bienes Afectados	8,6	14	2,9	3

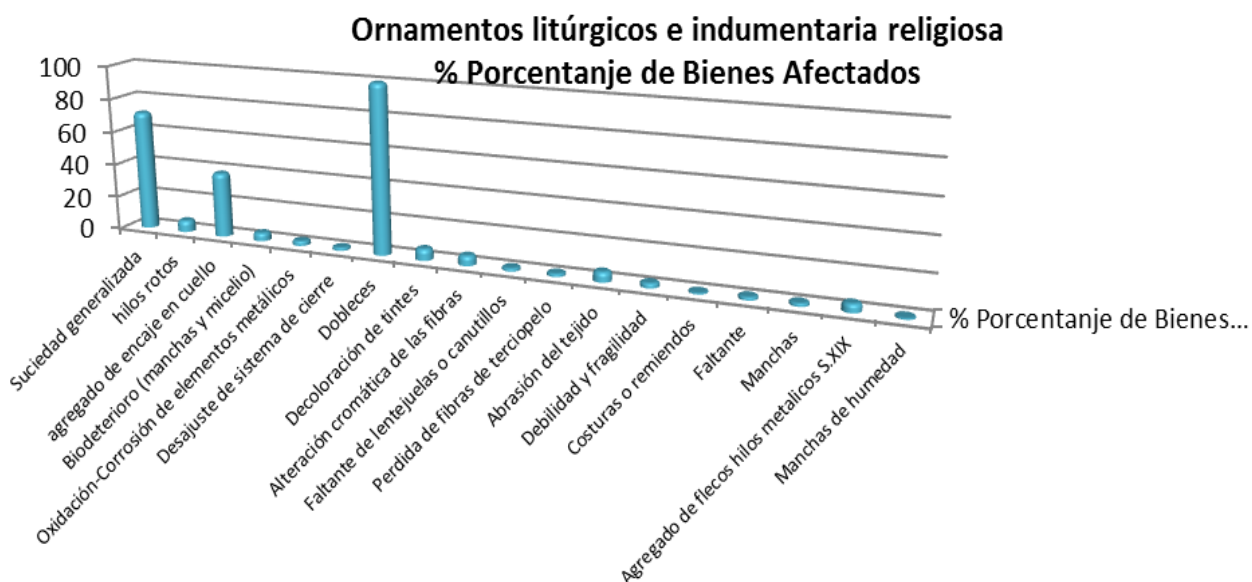
**Objetos relacionados con el culto
% Porcentaje de Bienes Afectados**



Los objetos relacionados con el culto, con una sola excepción, son bienes de naturaleza metálica que se encuentran estables y en buen estado de conservación, la incidencia de los deterioros no supera el 15%, y principalmente están asociados en primer lugar al mantenimiento inadecuado de algunas piezas con brilla metal, y en segundo lugar al carácter utilitario de algunos de estos objetos como contenedores de agua, aceite o vino. Una de las piezas presenta productos de corrosión localizados en la base como reacción entre el metal constitutivo y la soldadura de unión.

7. ORNAMENTOS LITÚRGICOS E INDUMENTARIA RELIGIOSA

		INDICADORES DE DETERIORO																	
		Suciedad generalizada	hilos rotos	agregado de encaje en cuello	Biodeterioro (manchas y micelio)	Oxidación-Corrosión de elementos metálicos	Desajuste de sistema de cierre	Doblecés	Decoloración de tintes	Alteración cromática de las fibras	Faltante de lentejuelas o canutillos	Perdida de fibras de terciopelo	Abrasión del tejido	Debilidad y fragilidad	Costuras o remiendos	Faltante	Manchas	Agregado de flecos hilos metálicos S.XIX	Manchas de humedad
ORNAMENTOS LITÚRGICOS E INDUMENTARIA RELIGIOSA -TEXTILES-	# Cantidad de Bienes Afectados	72	7	39	5	3	2	21	7	6	2	2	6	3	1	2	2	5	1
	% Porcentaje de Bienes Afectado	71	6,9	39	5	3	2	21	6,9	5,9	2	2	5,9	3	1	2	2	5	1



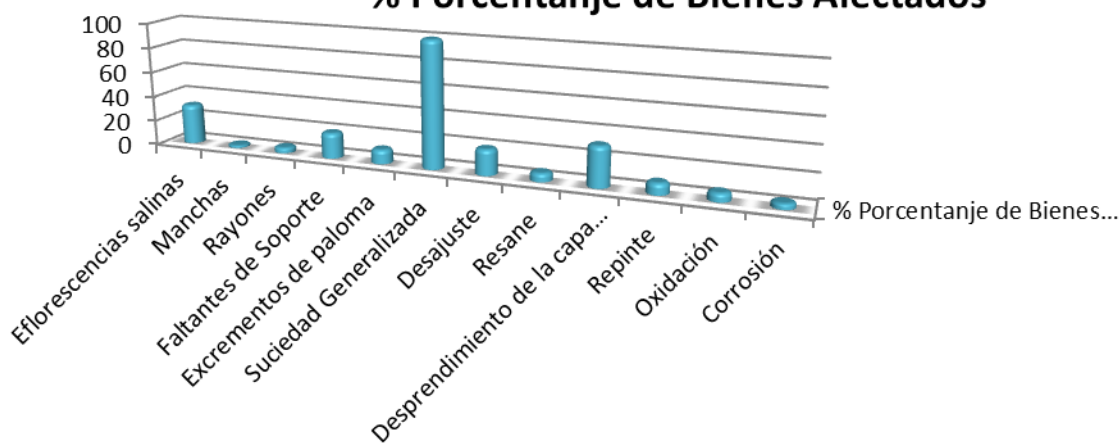
Los ornamentos litúrgicos e indumentaria religiosa corresponden a bienes de naturaleza textil cuyo estado de conservación se encuentra afectado por dos factores principalmente: en primer lugar el almacenamiento en condiciones inapropiadas de depósito que han ocasionado en el 100% de las piezas dobleces y pliegues, en menor proporción suciedad generalizada y debido a la superposición de unos textiles sobre otros se han ocasionado en el 7% de las piezas transferencias de color y manchas en particular de los terciopelos. Las condiciones ambientales inadecuadas de uno de los cuartos de almacenamiento, desencadenó biodeterioro con manchas de pigmentación fúngica, micelio, manchas de humedad y oxidación de elementos metálicos. En segundo lugar,

otro factor importante de deterioro fueron las intervenciones inadecuadas realizadas de dos maneras, la primera por agregado de encaje en el cuello del 40% de las piezas ocasionando tensiones por costuras inadecuadas y la segunda al retirar flecos tejidos en hilos metálicos de las piezas más antiguas y fijándolas en el 5% de las piezas de factura reciente.

8. OBJETOS RELACIONADOS CON EL INMUEBLE

		INDICADORES DE DETERIORO											
		Eflorescencias salinas	Manchas	Rayones	Faltantes de Soporte	Excrementos de paloma	Suciedad Generalizada	Desajuste	Resane	Desprendimiento de la capa pictórica	Repinte	Oxidación	Corrosión
OBJETOS RELACIONADOS CON EL INMUEBLE	# Cantidad de Bienes Afectados	14	1	2	9	5	44	9	3	14	4	3	2
	% Porcentaje de Bienes Afectados	32	2,3	4,5	20	11	100	20	6,8	32	9,1	6,8	4,5

Objetos relacionados con el inmueble % Porcentaje de Bienes Afectados

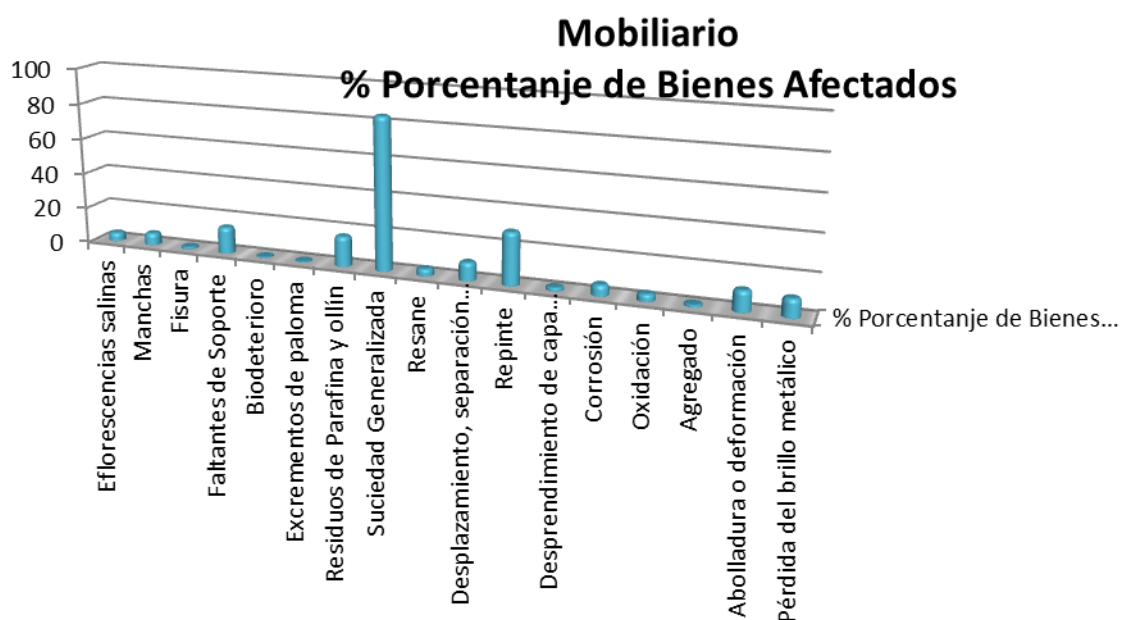


La categoría de bienes relacionados con el Inmueble incluye tipologías de objetos con variedad de materiales pero que se asocian al edificio y su problemática principal está relacionada con tres factores: el primero, la falta de mantenimiento o dificultad de acceso generando suciedad generalizada en el 100% de los bienes y desajuste de partes en el 20% de objetos de esta categoría; el segundo factor afecta en promedio al 30% de los bienes por los efectos tanto de

filtraciones desde la cubierta como humedad ascendente por capilaridad en elementos como columnas, arcos, muros afectando capiteles, fustes y bases en los que se observan eflorescencias salinas, manchas de humedad con halos marrones, desprendimientos de capas pictóricas, faltantes por estallido de muros en los que las palomas han anidado y ocasionado chorreones de excrementos; el tercer factor se relaciona con intervenciones generando repintes en el 9% de estos bienes.

9. MOBILIARIO

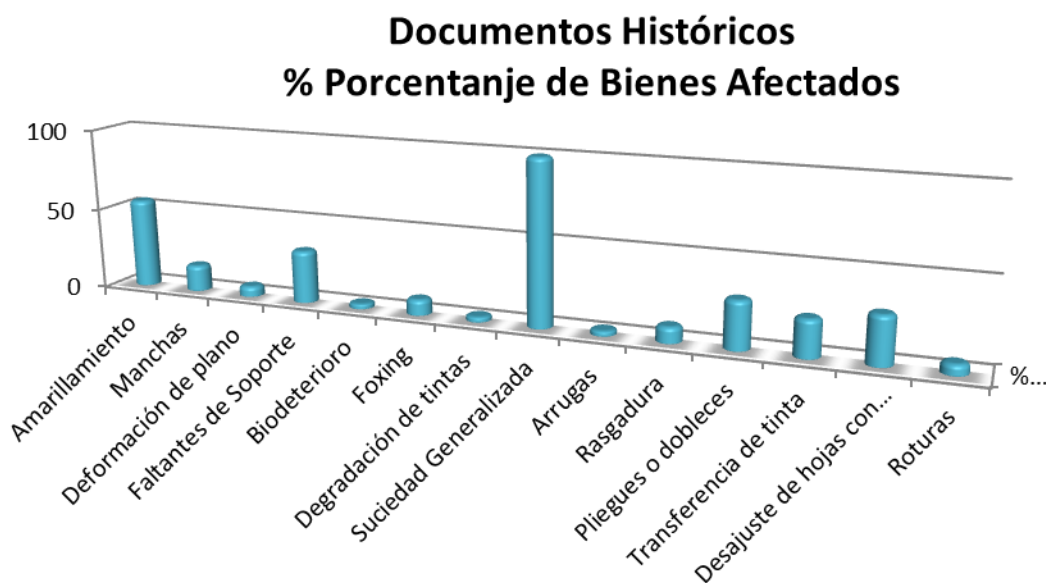
		INDICADORES DE DETERIORO																
		Eflorescencias salinas	Manchas	Fisura	Faltantes de Soporte	Biodeterioro	Excrementos de paloma	Residuos de Parafina y hollín	Suciedad Generalizada	Resane	Desplazamiento, separación o desajuste	Repinte	Desprendimiento de capa pictórica	Corrosión	Oxidación	Agregado	Abolladura o deformación	Pérdida del brillo metálico
MOBILIARIO	# Cantidad de Bienes Afectados	7	10	2	22	1	1	25	125	6	15	43	3	9	6	2	17	15
	% Porcentaje de Bienes Afectados	4,7	6,8	1,4	15	0,7	0,7	17	84	4,1	10	29	2	6	4,1	1,4	11	10



El mobiliario de la Iglesia del Voto Nacional se ha visto afectado en su estado de conservación por tres factores de deterioro: El primero por falta de mantenimiento adecuado, por lo que el 100% de las piezas presentan suciedad y algunas en menor porcentaje residuos de parafina y hollín, la manipulación inadecuada también ha causado abolladuras y deformaciones en objetos metálicos que representan 11% del mobiliario, e impactos con andamios y escaleras con apoyos inadecuados que han producido faltantes en el 15% de los bienes incluyendo retablos y lámparas. El segundo factor se da por problemas de humedad ascendente en los muros ocasionando estallido del soporte que constituye los sotabancos o calles de los retablos, eflorescencias salinas, manchas de humedad y fisuras. El tercer factor de deterioro está causado por intervenciones en el 30% del mobiliario que consistieron en repintes localizados en algunos de los retablos y repintes totales en mobiliario metálico como floreros, la balaustrada, candelabros y pedestales.

10. HISTÓRICO

		INDICADORES DE DETERIORO													
		Amarillamiento	Manchas	Deformación de plano	Faltantes de Soporte	Biodeterioro	Foxing	Degradación de tintas	Suciedad Generalizada	Arrugas	Rasgadura	Pliegues o dobleces	Transferencia de tinta	Desajuste de hojas con el lomo	Roturas
DOCUMENTOS HISTÓRICOS	# Cantidad de Bienes Afectados	17	5	2	10	1	3	1	31	1	3	9	7	9	2
	% Porcentaje de Bienes Afectados	55	16	6,5	32	3,2	9,7	3,2	100	3,2	9,7	29	23	29	6,5



Los documentos históricos de la Iglesia del Voto Nacional se encuentran afectados principalmente (100%) por la suciedad generalizada y acumulada a lo largo de los últimos 50 años en que no ha funcionado el coro, templo durante el cual han sido almacenados de forma inadecuada en un mueble sin condiciones que permitan su adecuada preservación. Esto ha generado otros deterioros en menor porcentaje relacionados con la entrada de material particulado, contaminantes e incluso agentes biológicos que en presencia de la humedad relativa alta y goteras por filtración desde los faltantes del vitral del coro y desde la cubierta, han ocasionado manchas de humedad con halos marrones, biodeterioro, foxing y degradación y transferencia de tintas afectando en promedio el 12% de los bienes documentales. La disposición inadecuada de los documentos, acumulados unos encima de otros, también ha ocasionado pliegues, dobleces y rasgaduras que inciden sobre el 30% de la colección documental.

A continuación se mencionan las categorías de las cuales no se realizaron análisis estadísticos debido a que se constituyen de uno o dos objetos que no presentan valores comparativos suficientes para establecer gráficos de porcentajes de incidencia de los deterioros.

11. ARTES GRAFICAS

Constituido por una lienzo gráfica de reciente factura que se encuentra estable, pero se exhibe delante de las vidrieras del brazo sur, recibiendo alta incidencia de luz y radiación lumínica.

12. MONOGRAFICO

Constituido por un misal de factura semi industrial con empaste en cuero que se encuentra en buen estado de conservación y aun se encuentra en uso. Es almacenado en un cajón exclusivo para este bien, en el mueble para casullas de la sacristía.

13. GRAFICO

Agrupada dos bienes, una fotografía enmarcada con acumulación de suciedad, condensación de humedad y manchas al interior del vidrio relacionadas con su ubicación en el mueble del depósito de la sacristía donde no se hace ningún mantenimiento ni acciones de aseo. El otro bien es una imagen impresa en tipografía y enmarcada con vidrio transparente y brillante que se encuentra ubicada en la pared sur de la sacristía, en contacto directo con el muro y presenta actualmente deformación de plano.